



# MEMORIA 2022

COMPROMETIDOS CON  
EL POTENCIAL DE LA JUVENTUD



# MEMORIA 2022

# ÍNDICE

Presentación .....	7
Intervención Social .....	13
- Área personal .....	14
Infancia, juventud, familias	
- Área instrumental .....	26
Empleo, formación, vivienda	
- Voluntariado .....	39
- Sensibilización .....	40
- Protección Internacional .....	42
- Retorno voluntario .....	44
Campamentos e idioma .....	45
Cooperación al desarrollo .....	49
Otras acciones	
- Comunicación .....	54
- Sistemas de Información .....	54
- Relaciones internacionales .....	55
Valoración global .....	56
Nuestras cuentas .....	58

# QUIÉNES SOMOS

**YMCA** (Young Men's Christian Association) es una de las organizaciones internacionales de carácter voluntario y no lucrativo más extendidas del mundo.

Desde que fuera fundada en 1844 en Londres por un grupo de jóvenes encabezados por George Williams, YMCA ha trabajado por la unidad con dos propósitos: el entendimiento entre los pueblos y su contribución a una sociedad basada en la justicia y la paz, y el desarrollo integral y armónico del ser humano, todo ello desde la infancia y la juventud.

A lo largo de los años se ha reconocido la valía de su labor. En 1946 el presidente de la Alianza Mundial de YMCAs, el Dr. John R. Mott, recogió el Premio Nobel de la Paz que se otorgaba a la YMCA por las labores humanitarias realizadas en ambos lados del frente durante las Guerras Mundiales.

**YMCA está presente en 119 países y cuenta con más de 50 millones de miembros**, a los que ofrece un gran número de servicios, así como albergues, campamentos e instalaciones deportivas y recreativas. También es órgano consultivo ante el Consejo Económico y Social de la ONU.

presente en <b>120</b> países	ayuda a más de <b>64</b> <b>millones</b> de personas	<b>7.139 centros</b> <b>88.485 trabajadores</b> <b>919.670 voluntarios</b>
-------------------------------------	--	--



En España, YMCA comenzó su andadura en 1980 en Madrid. **Un año después se produjo el reconocimiento internacional de YMCA España, así como su declaración de Asociación de Utilidad Pública.**



# Nuestra misión

---

Trabajamos cada día por desarrollar el **potencial de niños/as y jóvenes, favorecer un entorno adecuado y fomentar la responsabilidad social.**

**“YMCA trabaja por el empoderamiento de la juventud, el desarrollo integral y armónico del ser humano y el entendimiento entre los pueblos en una sociedad basada en la justicia y la paz”**

# Nuestros valores

---

Las personas que conformamos YMCA compartimos una serie de valores que nos identifican como miembros de esta organización y nos guían en nuestra misión de transformar la vida de los niños, niñas y jóvenes que participan en nuestra Entidad.

**Transformación  
Innovación  
Transparencia  
Eficiencia  
Internacionalidad  
Independencia  
Respeto**



**Estamos comprometidos con la juventud y sus causas. Tratamos de lograr que todos y todas tengan la oportunidad de aprender, crecer y prosperar.**

---

Para ello, es imprescindible que también trabajemos con sus familias e incidamos en los factores críticos que pueden condicionar su bienestar.

En la actualidad YMCA cuenta con **23 centros de programas** (y dos albergues) en Andalucía, Aragón, Castilla la Mancha, Castilla y León, Catalunya, Comunitat Valenciana, Extremadura, la Rioja, Comunidad de Madrid y en la Región de Murcia, en los que equipos de profesionales apoyados por voluntarios/as realizan distintas acciones orientadas a mejorar la vida de niños/as, jóvenes y sus familias en situación de dificultad social mediante programas que inciden sobre las áreas educativas, de ocio y tiempo libre, de empleo y vivienda.

Todo ello se complementa con programas de idiomas y colonias destinados a personas sin una problemática social concreta asociada.



# INTRODUCCIÓN MEMORIA 2022

La Memoria 2022 se compone dos partes: **la primera, incluye un resumen de las actividades a nivel local, estatal e internacional; la segunda, la memoria económica** y el informe de auditoría correspondiente al mismo periodo de tiempo. El informe contiene exclusivamente las actuaciones del año 2022.

Los Estatutos de la Asociación describen los fines y estructura de YMCA como una entidad sin ánimo de lucro, de carácter voluntario que incide en el desarrollo integral de la persona con especial énfasis en la infancia y la juventud. Está presente en diez Comunidades Autónomas con 30 centros de actividad: Granada, Córdoba, Málaga, Huesca, Teruel, Zaragoza (4), Toledo (2), Ciudad Real, Salamanca (2), Valladolid, Barcelona, Valencia (2), Badajoz, Haro y Logroño, Getafe (2), Leganés, Madrid (2), Murcia y la Sede central (Madrid); además de los albergues de Priego (Cuenca) y Salduero (Soria).

El objetivo principal de las acciones de YMCA es mejorar la vida de niños/as y jóvenes, por lo que también incluye a sus familias como elemento fundamental para incidir sobre el entorno. La misión habla de poner los medios para que cada individuo pueda alcanzar su proyecto vital en armonía con la sociedad en la que vive.

**Después de 40 años de trabajo en España, YMCA se ha consolidado como un sólido actor para la transformación social a través de la intervención en áreas críticas que condicionan el desarrollo personal de niños, jóvenes y sus familias.**



**YMCA se organiza en torno a dos pilares fundamentales que forman igualmente parte esencial de la Asociación y su Misión:**

## SABEMOS AYUDAR

Atención a personas en riesgo de exclusión social o que atraviesan momentos de dificultad. Son actividades de apoyo, educativas y de prevención (refuerzo educativo, educación en valores a través del ocio y tiempo libre, formación y empleo, vivienda y adquisición de la autonomía, ayudas económicas, etc.) dirigidas a niños/as y jóvenes y sus familias.

## SABEMOS DISFRUTAR

Campamentos residenciales, nacionales e internacionales donde participan familias con la posibilidad de costear la asistencia de sus hijos/as en dichos campamentos y cuyo margen económico va destinado a desarrollar el área de Intervención social de la Asociación. Este tipo de actividad es poco habitual entre otras ONG y nos ofrece la oportunidad de implicar a particulares dentro de la misión de la asociación.

## Itinerarios personalizados

Formación | Empleo | Vivienda | Refuerzo

## Idiomas, valores y ocio

Campamentos en España y en el extranjero

También, y en el marco de las relaciones con el resto del movimiento YMCA, se realizan acciones de cooperación internacional, fundamentalmente con las YMCAs de Latinoamérica.

Respecto al perfil de los beneficiarios/as y usuarios/as que participan en los distintos programas de YMCA hay un elevado número de población inmigrante o de origen inmigrante. Por ello hacemos también especial hincapié en programas que tienen como objetivo la inclusión social y la lucha contra la xenofobia o discriminación racial. También tenemos un amplio porcentaje de mujeres, por lo que contamos con programas que trabajan de manera específica la igualdad de oportunidades entre hombres y mujeres y la no discriminación.

Tal y como reflejan diversos estudios e informes, la pobreza infantil, la inserción laboral, la emancipación de los jóvenes y las bajas rentas familiares derivadas del desempleo son algunos de los principales retos que debe afrontar la sociedad española y a los que la Asociación intenta dar respuesta.

### **En los programas llevados a cabo a lo largo del 2022 se aplicaron los siguientes principios básicos:**

**1. Las actuaciones se dirigen fundamentalmente a colectivos en desventaja social**, en cumplimiento de los principios fundacionales de YMCA, considerando que los valores que persigue la Asociación cobran una especial vigencia en colectivos vulnerables. No obstante, también se desarrollan acciones dirigidas a población normalizada.

**2. Se trata de un proyecto global** que, bajo una coordinación centralizada, alcanza su plena vigencia cuando se aplica localmente en los diferentes centros de actividad.

**3. La actuación conjunta de voluntariado y personal técnico.** Destaca la participación de los primeros desde los órganos directivos y, también, en los ámbitos locales; sin olvidar la inclusión del voluntariado en las labores de diseño y desarrollo de los programas y actuaciones.

**4. El trabajo en red o intersectorial** con los sectores público y privado, lo que facilita la complementariedad de las acciones, recabando los apoyos necesarios para llevarlas a cabo y acercando a las administraciones públicas y a otras entidades a la misión y valores de YMCA.

**5. La fuerte identificación del personal** laboral con el proyecto, unida a su creciente cualificación y experiencia profesional.

**6. El respeto por la persona**, con independencia de su procedencia, edad, convicciones y necesidades, buscando la mejora de su calidad de vida, promoviendo su crecimiento integral y, al mismo tiempo, comprometiéndola con su entorno.

**7. La prestación de servicios a diferentes colectivos con una progresiva diversificación de la oferta** de actividades. Esta estrategia permite abarcar nuevos campos de actuación, fortalecer a la Entidad ante escenarios cambiantes y acceder también a nuevas oportunidades de financiación de Proyecto.

**8. La diversificación de las fuentes de financiación** de los proyectos y de la estructura, lo que permite dotar de una mayor solidez a la Asociación y prolongar en el tiempo los programas que lleva a cabo en los niveles local, regional, estatal e internacional.

**9. La capacidad de impulsar cambios organizacionales** que faciliten la efectividad de la intervención en base a una adecuada optimización de los recursos humanos, materiales y económicos.

**10. La transparencia** en la gestión, no solamente a través de la progresiva modernización de los sistemas de control interno, sino por medio de auditorías y análisis externos.

**11. El énfasis en la identificación** de los usuarios, voluntariado, colaboradores y personal técnico con la propia institución, buscando la identificación de aquellos con el mensaje y características de YMCA.

**12. El seguimiento, orientación y dirección de cada uno de los ámbitos o YMCA** locales mediante una labor de supervisión muy cercana y con una estructura central cuyo principal fin es lograr la consolidación, evolución y sostenibilidad de cada uno de los centros y de las áreas de actividad.







## Balance de situación en el 2022:

El año 2022 fue el año de transición en que se comenzó el retorno a la normalidad tras la pandemia del coronavirus (COVID-19), lo que supuso una enorme alteración mundial de prácticamente todos los ámbitos de la vida: el social, económico, psicológico... Los procesos de vacunación masiva a la población fueron esenciales para poder abandonar esta situación excepcional. Para YMCA, los dos años precedentes supusieron un importante esfuerzo en los ámbitos económico y programático, teniendo que adecuar nuestra actividad a las necesidades de nuestros beneficiarios y a restricciones cambiantes. La valoración de la respuesta de YMCA ante esta situación es muy positiva y puso de manifiesta su capacidad de adaptarse a entornos tan inciertos y cambiantes.

El paulatino retorno a la normalidad tuvo su

exponente dentro de YMCA en las actividades de verano: se retomaron las actividades con Estados Unidos que habían sido suspendidas en los dos años anteriores, se pudieron desarrollar las actividades residenciales en España sin restricciones, lo que nos lleva a casi la plena ocupación, mientras que las actividades residenciales también se desarrollaron sin novedad: En lo referente a los centros, aquellas actividades que desarrollan en aula (refuerzo educativo y formación) pudieron recobrar su aforo habitual a lo largo del cuarto trimestre del año.

A través de las iniciativas desarrolladas durante la pandemia de COVID 19 YMCA ha demostrado su compromiso con el bienestar integral de las personas a las que sirve, proporcionando información, soporte y estímulo para contribuir

a que pudieran superar esta difícil situación.

Al igual que el año precedente, el esfuerzo de los órganos de gobierno voluntarios, del equipo técnico y del voluntariado fue digno de mención.

Los reiterados e imprevistos cambios en la normativa que afecta prácticamente a todas nuestras actividades, producidos como resultado de la evolución de las cifras de la pandemia, han implicado tomar decisiones en cuestión de horas en muchos casos.

También se produjeron algunos hechos relevantes en la vida asociativa independientes de la pandemia, siendo el más relevante la renovación de la junta directiva en el mes de mayo.

En definitiva: el ejercicio 2022, al igual que el 2021, ha puesto a prueba nuestra capacidad de respuesta tanto desde la perspectiva de servicio a nuestros usuarios como la organizativa, con las adaptaciones a un escenario cambiante.

## PRESIDENCIA, JUNTA DIRECTIVA, COMITÉ EJECUTIVO Y ASAMBLEA DE SOCIOS

**La composición de la Junta Directiva fue:**

CARGO	NOMBRE Y APELLIDOS
Presidente	D. Francisco Pérez Polo
Vicepresidente	D. Jesús Fernández Rodríguez
Tesorero	D. Albert Sánchez Ferriz
Vocal de Nominaciones	D. Ignacio Martín Marco
Vocal	Dña. Encarnación Guillén Sádaba
Vocal	Dña. María Cruz Muerza
Vocal	D. Javier Martín Robles
Vocal	D. Heraclio Corrales Romeo
Vocal	D. Eneko López de Dicastillo

El presidente también contó con el apoyo del comité ejecutivo que se reunió de forma mensual durante todo el curso.



## PRESIDENCIA DE HONOR

El 30 de octubre de 2014, S.M. El Rey Felipe VI aceptó la Presidencia de Honor de la asociación como continuación a Su relación con esta desde finales de los 80 como Presidente de Honor en la figura del Príncipe de Asturias.



## CONSEJOS ASESORES LOCALES

La Asamblea, con objeto de impulsar la participación en los órganos de gobierno de la entidad, aprobó en 2018 un Reglamento de Funcionamiento de Consejos Asesores Locales.

Durante 2022 mantuvieron reuniones los consejos asesores locales de Toledo, la Rioja (Logroño y Haro), Madrid (que engloba a Getafe, Leganés y Madrid), Aragón (Zaragoza, Huesca y Teruel), Barcelona, Valencia y Badajoz.





# NUESTRO MODELO DE INTERVENCIÓN

**Nuestro modelo de intervención está basado en la incidencia con infancia y juventud como fórmula para la consecución de una sociedad futura más justa y solidaria.**

Con un enfoque orientado a individuos en situación de dificultad social, la asociación sirve a personas de todos los extractos socio económicos, siguiendo con fidelidad los principios de independencia, transparencia y eficiencia.

Intervenimos a través del desarrollo de acciones dirigidas a niños, niñas, jóvenes y familias que, supervisadas por personal técnico, procuran

mejorar las situaciones de dificultad social en ámbitos clave como la educación, el desarrollo de valores personales o el empleo.

Estas áreas de intervención personal se complementan con otras de carácter instrumental que son básicas para avanzar en la inclusión social: las relacionadas con la formación, el empleo y la vivienda.

Se trata de un modelo en el que se recogen la totalidad de acciones que pretende desarrollar la asociación, si bien no todas ellas se desarrollan en todos nuestros centros.

**Todo el modelo de intervención se organiza conforme al siguiente esquema:**

## ITINERARIOS PERSONALIZADOS

### ÁREA PERSONAL

INFANCIA	JUVENTUD	FAMILIA
Refuerzo educativo	Refuerzo educativo	
Ludoteca	Centros de Tiempo Libre	
Centros de Tiempo Libre	Campamentos Residenciales	Tiempo Libre Familiar
Campamentos Residenciales	Liderazgo	Apoyos Económicos
Colonias Urbanas	Voluntariado	Escuela de Padres
Campamentos Internacionales	Campamentos Internacionales	
Atención Psicológica	Atención Psicológica	

### ÁREA INSTRUMENTAL

FORMACIÓN	EMPLEO	VIVIENDA
Formación Ocupacional		
Prácticas No Laborales	Información	Vivienda Tutelada
Prácticas en Extranjero	Orientación	Vivienda para jóvenes
Español Extranjeros	Prospección	Vivienda Familiar
Escuela de Tiempo Libre	Intermediación	

**\* Tipos de medidas:**

Educación	Ocio y Tiempo Libre	Atención Psicológica	Económicas	Formación	Empleo	Vivienda
-----------	---------------------	----------------------	------------	-----------	--------	----------



# SABEMOS AYUDAR, INTERVENCIÓN SOCIAL

Los programas de intervención social aglutinan todas las acciones que la asociación desarrolla para colectivos en riesgo de exclusión social, si bien también incluyen algunas acciones con un fuerte componente de educación en valores, transformación personal o empleo, que no están necesariamente dirigidas a colectivos en situaciones de dificultad.

Se divide en lo que llamamos “Áreas Personales”, acciones específicamente dirigidas a los colectivos vulnerables con los que incidimos más intensamente -infancia, juventud y sus familias-, y “Áreas Instrumentales”, dirigidas a población en riesgo y la sociedad en general sin ningún componente de exclusión, como los jóvenes que participan en la escuela de tiempo libre.

Estas últimas áreas incluyen los programas de formación, empleo y vivienda.

## ÁREAS PERSONALES

### PROGRAMA DE INFANCIA



Pretende promover el desarrollo personal y social de los/las niños/as favoreciendo una integración adecuada en el ámbito educativo y en su entorno. Para ello, se realizan acciones que van encaminadas a prevenir situaciones de fracaso escolar, dotándoles de herramientas y habilidades que favorecen su aprendizaje y mejoran su rendimiento. Asimismo, se realizan acciones orientadas a fomentar su integración en el entorno, a la adquisición de valores y hábitos saludables, ofreciéndoles experiencias de ocio alternativo y apoyando además a su familia en su función socializadora y educativa.

Se lleva a cabo en las siguientes localidades: Madrid, Getafe, Leganés, Zaragoza, Huesca, Teruel, Logroño, Haro, Valladolid, Salamanca, Toledo, Barcelona, Badajoz y Valencia.

## TOTAL NIÑOS Y NIÑAS ATENDIDOS/AS: 1.822

El 54% son hombres y el 46% mujeres.

Refuerzo Escolar: 1.301

Campamentos urbanos: 1.152

Campamentos residenciales: 283

Clubs de ocio y tiempo libre: 988

Ludoteca: 96

Apoyo psicológico: 32

242 personas voluntarias colaboran en la atención de estos/as menores.

## LÍNEAS DE ACTUACIÓN

### 1. Refuerzo educativo

Son espacios en los que los/as niños/as aprenden métodos de estudio que les permiten llevar a cabo sus tareas de una forma más adecuada. Se les dota de herramientas y técnicas de estudio para la mejora de su rendimiento escolar, así como para desarrollar su concentración y motivación y potenciar actitudes de esfuerzo y motivación ante los estudios.

### TOTAL NIÑOS/AS ATENDIDOS: 1.301

#### PERFIL DE LOS NIÑOS/AS

El 47% son niños y el 53% niñas.

Entre ellos, el 20% son españoles, el 32%, españoles de origen inmigrante y, el 48%, inmigrantes. El 35% son menores de 8 años y el 65% tienen entre 9-12 años.



## 2. Ocio y tiempo libre

### Ludoteca

Dirigidas a niños/as de 0 a 5 años. Se trata de espacios lúdicos, en los que se utiliza el juego como instrumento de aprendizaje, potenciando la adquisición de valores tales como el respeto, la solidaridad o la tolerancia y el desarrollo integral del niño/a. Están muy orientados a favorecer la conciliación de la vida laboral y familiar.

### Club de ocio y tiempo libre

Espacios que funcionan en horario extraescolar, normalmente los viernes y fines de semana. Buscan ofrecer un ocio alternativo a los/las niños/as a través de actividades en las que, buscando sus centros de interés, se promueve el desarrollo de la creatividad, el fomento de hábitos saludables y valores positivos y se potencia el intercambio de conocimientos y experiencias a través del grupo.

### Campamentos urbanos

Se realizan en periodos vacacionales, Navidad, Semana Santa y verano. Persiguen apoyar a los padres en la conciliación de la vida laboral y familiar, a la vez que permiten disfrutar a los menores de un campamento sin salir de la ciudad y regresando diariamente a su casa.

### Campamentos residenciales

Se realizan en periodo estival, organizados por quincenas. Son propuestas vacacionales para niños y niñas en un entorno de naturaleza, en los que se divierten, juegan, aprenden, fomentando las actividades al aire libre, la educación en valores, el espíritu de equipo y el compañerismo.

### TOTAL NIÑOS/AS ATENDIDOS: 96



#### PERFIL DE LOS NIÑOS/AS

El 53% son niños y, el 47%, niñas.  
El 7% son españoles/as; el 29%, españoles/as de origen inmigrante y, el 64%, inmigrantes.  
El 96% es menor de 5 años y un 4% tiene entre 6-8 años.

### TOTAL NIÑOS/AS ATENDIDOS: 988



#### PERFIL DE LOS NIÑOS/AS

El 53% son hombres y, el 47%, mujeres.  
El 27% son españoles/as, el 24% españoles/as de origen inmigrante y el 49%, inmigrantes.  
El 7% es menor de 5 años, el 32% tiene entre 6 y 8 años y, el 61%, entre 9 y 12.

### TOTAL NIÑOS/AS ATENDIDOS: 1.152



#### PERFIL DE LOS NIÑOS/AS

El 54% son hombres y, el 46%, mujeres.  
El 25% españoles/as, el 22% españoles/as de origen inmigrante y el 53% inmigrantes.  
El 12% es menor de 5 años, el 32% tiene entre 6 y 8 años y, el 57%, entre 9 y 12.

### TOTAL NIÑOS/AS ATENDIDOS: 283

Menores en situación de vulnerabilidad social atendidos durante los meses de julio y agosto de 2022.



#### PERFIL DE LOS NIÑOS/AS

El 55% son hombres y, el 45%, mujeres.  
El 22% españoles/as, el 30% españoles/as de origen inmigrante y el 48% inmigrantes.  
El 22% tiene entre 6 y 8 años y, el 78%, entre 9 y 12.

## Apoyo psicológico

Acompañamiento psicológico de niños y niñas con necesidades específicas.

TOTAL NIÑOS/AS ATENDIDOS: 32



### PERFIL DE LOS NIÑOS/AS

El 53% son hombres y, el 47%, mujeres.  
El 19% españoles/as, el 28% españoles/as de origen inmigrante y el 53% inmigrantes.  
El 3% tiene entre 0-5 años, el 19% de 6 y 8 años y, el 78%, entre 9 y 12.

### PERFIL TOTAL DE NIÑOS Y NIÑAS ATENDIDOS:

El Programa va dirigido a niños/as de entre 3 y 12 años de edad, que presentan un bajo rendimiento escolar y/o dificultades de integración en el sistema educativo.

El 54% son hombres y el 46% mujeres.  
El 27% españoles, el 27% españoles de origen inmigrante y el 46% inmigrantes.  
El 10% de 0-5, 32% de 6-8 y 58% de 9-12 años.

El Programa va dirigido a niños/as de entre 3 y 12 años de edad, que presentan un bajo rendimiento escolar y/o dificultades de integración en el sistema educativo. A menudo estas dificultades están asociadas a factores de riesgo tales como inestabilidad en la vivienda o malas condiciones de habitabilidad, desestructuración familiar, antecedentes de fracaso escolar en otro miembro de la unidad familiar, dificultades de acceso a los recursos, falta de estímulos educativos, etc. Asimismo, los menores presentan importantes carencias en las competencias instrumentales, pocos hábitos de estudios y dificultades de organización y gestión de la agenda, pocas habilidades para solucionar los conflictos de forma positiva, baja autoestima, escasa motivación hacia el estudio y desconocimiento de los circuitos comunitarios a disposición.

### RESULTADOS DEL PROGRAMA

Durante el año 2022 hemos atendido un total de 2385 niños y niñas durante el curso escolar en las acciones de Refuerzo Educativo, Ludoteca y Ocio y Tiempo libre.

La regularidad en la asistencia en el área de Refuerzo Educativo fue del 80,07%, y en el Área de Ocio y Tiempo Libre ha sido de un 77%, habiendo mejorado su asistencia el 55% de los menores atendidos en Refuerzo y el 56% de los menores atendidos en Ocio. Sin embargo, un 11% de los menores se han dado de baja del programa de Refuerzo Educativo y un 7% del Programa de Ocio y Tiempo Libre.

Respecto de los 1301 menores atendidos en Refuerzo Educativo, el 54% mejoran su motivación ante la tarea, el 61% su atención y concentración y el 59% su autonomía y hábitos de estudio.

En cuanto a los resultados escolares obtenidos por estos menores, el 70% superan el curso con éxito, con un porcentaje del 99% de menores que continúan en el sistema educativo.

32 menores (53% hombres y 47% mujeres) recibieron apoyo psicológico para mejorar su rendimiento académico, capacitación y autonomía personal.

En lo relativo a sus habilidades sociales el 56% mejoran su presencia e higiene y el 64% mejora su relación con los compañeros.

Por último, se ha realizado un total de 1056 actividades con menores relacionadas con el ocio y tiempo libre, en la que han participado 988 menores. El 56% mejora su asistencia, el 58% mejora su participación, el 53% mejora el trabajo cooperativo el 58% mejora su relación con los compañeros/as y el 55% mejora su relación con los adultos.

Del total de las actividades realizadas por ejes transversales, se desglosa que el 30% ha incluido contenidos dirigidos a trabajar la Educación Intercultural, el 14% la Sensibilización Medioambiental, el 25% la Educación en Valores, el 18% la Educación para la Salud, y el 10% la Educación en Igualdad de Género.



El 3% de actividades se han realizado de manera conjunta con familias y menores, y el 69% de familias han asistido a las actividades conjuntas.

En cuanto a la satisfacción de los/las menores participantes, se ha obtenido una nota media total de 9 sobre 10. Tanto el Programa de Refuerzo Educativo como el de Ocio han obtenido una puntuación de 9 sobre 10, así como la satisfacción con los monitores/as, instalaciones y compañeros/as ha obtenido alcanzado también una nota de 9 sobre 10.

## PROGRAMA DE JUVENTUD

Pretende favorecer la integración social de los jóvenes fomentando una adecuada integración en el ámbito educativo para prevenir el abandono escolar prematuro, ofreciendo alternativas de formación que permitan su continuidad en el mismo, así como alternativas de ocio y tiempo libre que prevengan conductas de riesgo, y favorezcan la adquisición de hábitos saludables y la educación en valores. Además, pretendemos dotarles de herramientas y habilidades que favorezcan su transición a la vida adulta como ciudadanos comprometidos con su entorno social.

Se lleva a cabo en las siguientes localidades: Madrid, Getafe, Leganés, Zaragoza, Huesca, Teruel, Logroño, Haro, Valladolid, Salamanca, Toledo, Barcelona, Badajoz y Valencia.

**TOTAL JÓVENES  
ATENDIDOS/AS: 1.598**

---

Refuerzo Educativo: 1.073  
Campamentos urbanos: 765  
Campamentos residenciales: 344  
Clubs de ocio y tiempo libre: 658  
Liderazgo y participación: 194  
Apoyo psicológico: 45

---

**95 personas voluntarias colaboran  
en la atención de estos/as jóvenes.**



# LÍNEAS DE ACTUACIÓN

## 1. Refuerzo educativo

Se trata de espacios en los que los/las jóvenes reciben apoyo en sus tareas escolares, en la preparación de exámenes y pruebas evaluativas, con la finalidad de mejorar su rendimiento académico, evitar el absentismo escolar y propiciar su continuidad en el sistema educativo.

**TOTAL JÓVENES ATENDIDOS: 1.073**

### PERFIL DE LOS/LAS JÓVENES

El 49% son hombres y el 51% mujeres. Entre ellos, el 20% son españoles, el 33%, españoles de origen inmigrante y, el 47%, inmigrantes. El 98% tiene entre 13 y 18 años y el 2% entre 19 y 24.

## 2. Ocio y tiempo libre

### Club de tiempo libre

Espacios que funcionan en horario extraescolar, normalmente los viernes y fines de semana. Buscan ofrecer un ocio alternativo a los jóvenes a través de actividades en las que, buscando sus centros de interés, se promueve el uso positivo del tiempo libre, los hábitos saludables, la adquisición de valores positivos y la participación y conciencia ciudadana.

**TOTAL JÓVENES ATENDIDOS: 658**

### PERFIL DE LOS/LAS JÓVENES

El 48% son hombres y el 52% mujeres. Entre ellos, el 23% son españoles, el 28%, españoles de origen inmigrante y, el 49%, inmigrantes. El 100% tiene entre 13 y 18 años.

### Campamentos urbanos

Se realizan en periodos vacacionales, Navidad, Semana Santa y verano. Persiguen ofrecer a los jóvenes un espacio de ocio sin salir de la ciudad y regresando diariamente a su casa.

**TOTAL JÓVENES ATENDIDOS: 765**

### PERFIL DE LOS/LAS JÓVENES

El 54% son hombres y el 46% mujeres. Entre ellos, el 21% son españoles, el 28%, españoles de origen inmigrante y, el 51%, inmigrantes. El 99% tiene entre 13 y 18 años y el 1% entre 19 y 24 años.

## Campamentos residenciales

Se realizan en periodo estival, organizados por quincenas. Son propuestas vacacionales para jóvenes en un entorno de naturaleza, en los que se divierten, juegan, aprenden, fomentando las actividades al aire libre, la educación en valores, el espíritu de equipo y el compañerismo.

## Liderazgo y participación

Se trata de un programa dirigido a jóvenes en situación de riesgo social, que fomenta la participación activa de estos jóvenes en el desarrollo de su comunidad y su entorno más cercano. Se llevará a cabo a través del desarrollo de un itinerario formativo en el que se favorecerá su desarrollo personal, la construcción de una conciencia crítica sobre su realidad, y el fortalecimiento de su compromiso social, facilitando la adquisición de valores personales y sociales para la convivencia en sociedad, así como de conocimientos, competencias, habilidades y destrezas para la comunicación asertiva de sus ideas, y un exitoso posicionamiento tanto en su vida personal, laboral como social.

Se lleva a cabo en nuestros centros de Valencia, Haro, Leganés, Barcelona, Logroño, Madrid, Getafe, Valladolid y Zaragoza.

## Apoyo psicológico

Acompañamiento psicológico de jóvenes con necesidades específicas.

### TOTAL JÓVENES ATENDIDOS: 344

Jóvenes atendidos durante los meses de julio y agosto de 2022.

#### PERFIL DE LOS/LAS JÓVENES

El 54% son hombres y el 46% mujeres. Entre ellos, el 19% son españoles, el 29%, españoles de origen inmigrante y, el 52%, inmigrantes. El 99% tiene entre 13 y 18 años y el 1% entre 19 y 24.

### TOTAL JÓVENES ATENDIDOS: 336

#### PERFIL DE LOS/LAS JÓVENES

El 36,6% son hombres y el 63,4% mujeres. Entre ellos, el 47,2% son españoles, el 41,8%, españoles de origen inmigrante y, el 11,01%, inmigrantes. El 41,9% tiene entre 13 y 18 años, el 51,2% entre 19 y 24, y el 6,84% entre 25 y 30 años..



### TOTAL JÓVENES ATENDIDOS: 45

#### PERFIL DE LOS/LAS JÓVENES

El 58% son hombres y el 42% mujeres. Entre ellos, el 22% son españoles, el 29%, españoles de origen inmigrante y, el 49%, inmigrantes. El 100% tiene entre 13 y 18 años.



## PERFIL TOTAL DE JÓVENES ATENDIDOS:

Va dirigido a jóvenes de entre 13 y 25 años de edad, con una gran representación de jóvenes inmigrantes o de origen inmigrante (79,25%), en las áreas de Refuerzo Educativo, Ocio y Tiempo Libre, Campamentos urbanos y residenciales. En la línea de Liderazgo y participación, el porcentaje de jóvenes españoles asciende a 57% y el porcentaje de jóvenes inmigrantes o de origen inmigrante a 43%. Estos últimos presentan dificultades de integración en el sistema educativo, de fracaso escolar y/o absentismo, o han abandonado prematuramente el sistema educativo y se encuentran en situación de desempleo. Se caracterizan, además, porque su tiempo libre se llena de un ocio pasivo, en el que se concentran varias conductas de riesgo, mayoritariamente asociadas al consumo, y tienen dificultades de acceso a otros recursos. En el área de Apoyo psicológico la representación de jóvenes inmigrantes o de origen inmigrante es de un 78% frente a un 22% de jóvenes españoles.

El 48% son hombres y el 52% mujeres.  
El 25% españoles, el 30% españoles de origen inmigrante y el 45% inmigrantes.  
El 90% de 13-18 años, 9% de 19-24 y un 2% de 25-30 años.

## RESULTADOS DEL PROGRAMA

Durante el año 2022 hemos atendido un total de 1731 jóvenes durante el curso escolar en las acciones de Refuerzo Educativo y Ocio y Tiempo libre.

La regularidad en la asistencia tanto en el área de Refuerzo Educativo, como en el área de Ocio y Tiempo Libre ha sido de un 80% y 77% respectivamente, habiendo mejorado su asistencia el 55% de los/as jóvenes atendidos en Refuerzo y el mismo porcentaje de los/as jóvenes atendidos en Ocio. Sin embargo, un 15% de los menores se han dado de baja del programa de Refuerzo Educativo y un 10% del Programa de Ocio y Tiempo Libre.

Respecto de los 1073 jóvenes atendidos en Refuerzo Educativo, el 55% mejoran su motivación ante la tarea, el 62% su atención y concentración y el 60% su autonomía y hábitos de estudio.

En cuanto a los resultados escolares obtenidos por estos jóvenes, el 62% superan el curso con éxito, y el 99% continúa en el sistema educativo.

En lo relativo a sus habilidades sociales el 64% mejora su relación con sus compañeros.

Además, un 4% ha recibido apoyo psicológico.

Por último, se ha realizado un total de 689 actividades de ocio de las cuales el 29% ha incluido contenidos dirigidos a trabajar la Educación para la salud, el 32% la Educación intercultural, el 18% la Educación en valores, el 13% actividades relacionadas con la igualdad de género, y el 12% sobre educación medioambiental. En estas actividades de ocio y tiempo libre, el porcentaje de jóvenes que mejora su participación corresponde a un 57%. Además, un 54% de jóvenes mejora su relación con los compañeros/as, un 53% de jóvenes mejora su relación con los adultos y un 50% mejora el trabajo cooperativo.

El 2% de las actividades se han realizado conjuntamente con las familias y el porcentaje de familias que asistieron a estas actividades conjuntas asciende a 50%.

En cuanto a la satisfacción de los y las jóvenes participantes, se ha obtenido una nota media total de 9 sobre 10. Tanto el Programa de Refuerzo Educativo como el de Ocio han obtenido una puntuación de 9 sobre 10, así como la satisfacción con los monitores/as, instalaciones y compañeros/a ha alcanzado también una nota de 9 sobre 10.

# PROGRAMA DE FAMILIAS

Se trata de un programa de atención a familias que se encuentran en situación de riesgo y/o exclusión social. La finalidad es atender las necesidades de las familias en los diferentes ámbitos, articulando recursos, programas y servicios que contribuyan a mejorar su bienestar social y, por tanto, el de sus hijos/as.

Se lleva a cabo en las localidades de: Barcelona, Madrid, Getafe, Leganés, Zaragoza, Huesca, Logroño, Haro, Valladolid, Salamanca, Toledo y Valencia.

29 personas voluntarias colaboran en la atención de estas familias.

TOTAL FAMILIAS ATENDIDAS: 1.367

El número de familias atendidas supone un total de 2.251 personas adultas y 2.907 hijos/as.

## LÍNEAS DE ACTUACIÓN

### 1. Intervención socio-familiar y apoyo social

TOTAL FAMILIAS ATENDIDAS:

- > 250 en Apoyo social
- > 766 en Intervención socio-familiar
- 1.673 adultos/as y sus 2.390 hijos/as.

Se trata de un programa de intervención integral con familias en situación de riesgo y/o exclusión social. Está dirigido a mejorar el bienestar y favorecer la integración social de las familias, a través del desarrollo de un itinerario individualizado con el grupo familiar, que contará con la orientación, apoyo y supervisión de un profesional que actuará de referente para la familia.



PERFIL DE LAS PERSONAS ATENDIDAS

El 31% son hombres y el 69% mujeres. El 8% son españoles, el 22%, españoles de origen inmigrante y, el 70%, inmigrantes. El 6% tiene menos de 19 años, el 10% entre 19 y 30, el 40% entre 31 y 40, el 33% de 41-50 y el 11% mayor de 50 años.



## 2. Atención social

Atención que se presta a las familias, consistente básicamente en facilitar información, orientación y derivar al recurso más adecuado para atender su demanda.

**TOTAL FAMILIAS ATENDIDAS: 99**

---

99 adultos/as y sus 143 hijos/as.



### PERFIL DE LAS PERSONAS ATENDIDAS

El 19% son hombres y el 81% mujeres. El 18% son españoles, el 11%, españoles de origen inmigrante y, el 71%, inmigrantes. El 8% tiene menos de 19 años, el 19% entre 19 y 30, el 40% entre 31 y 40, el 17% de 41-50 y el 15% mayor de 50 años.

## 3. Escuela de familias

Se trata de un espacio grupal cuya finalidad es el desarrollo de una parentalidad positiva, a través del aprendizaje de pautas educativas, habilidades de comunicación y el fomento de una paternidad responsable que favorezca un entorno de crecimiento y desarrollo para el menor.

**TOTAL FAMILIAS ATENDIDAS: 155**

---

159 adultos/as y sus 288 hijos/as.



### PERFIL DE LAS PERSONAS ATENDIDAS

El 11% son hombres y el 89% mujeres. El 13% son españoles, el 14%, españoles de origen inmigrante y, el 74%, inmigrantes. El 14% entre 19 y 30 años, el 47% entre 31 y 40, el 29% de 41 a 50 años y el 10% mayor de 50 años.

## 4. Apoyo a la renta familiar

Como complemento a la intervención sociofamiliar que venimos realizando, se articulan una serie de ayudas para la prestación de los servicios que reciben los menores de la familia, y para la adquisición de bienes tales como alimentación e higiene y material escolar, que van dirigidos a aquellas familias de renta más baja, y que pertenecen al Programa de CAIXA Proinfancia que se ejecuta en las localidades de Madrid, Getafe, Leganés y Barcelona.

**TOTAL FAMILIAS ATENDIDAS: 555**

---

583 adultos/as y sus 1004 hijos/as.



### PERFIL DE LAS PERSONAS ATENDIDAS

El 33% son hombres y el 67% mujeres. El 7% son españoles, el 21%, españoles de origen inmigrante y, el 72%, inmigrantes. El 6% entre 19 y 30, el 41% entre 31 y 40, el 40% de 41-50 y el 12% mayor de 50 años.

## 5. Atención a necesidades básicas

Se trata de ayudas dirigidas a mejorar el bienestar de las familias con las que trabajamos en Intervención Socio familiar, con menores a cargo y que han agotado sus recursos personales, familiares y de la administración, mediante la cobertura puntual de gastos de alimentación e higiene, ropa, alquiler de vivienda, suministros, transporte y gastos sanitarios a los que no pueden hacer frente.

Se ejecuta en las localidades de Madrid, Getafe, Leganés, Haro, Valencia, Huesca, Zaragoza, Badajoz y Valladolid.



### PERFIL DE LAS PERSONAS ATENDIDAS

El 40% son hombres y el 60% mujeres. El 12% son españoles, el 21%, españoles de origen inmigrante y, el 67%, inmigrantes. El 21% tienen menos de 19 años, el 12% entre 19 y 30 años, el 28% entre 31 y 40, el 26% de 41 a 50 años y el 13% mayor de 50 años.

**TOTAL FAMILIAS ATENDIDAS: 585**

958 adultos/as y sus 1307 hijos/as.

## 6. Refuerzo educativo familiar

Programa dirigido a mejorar la implicación de las familias inmigrantes y su participación en la escuela, a través de acciones formativas y de refuerzo educativo realizadas directamente con las familias y los menores, que permite a los padres y madres un mayor conocimiento del contexto escolar, así como de pautas educativas y técnicas de estudio, favoreciendo un adecuado seguimiento escolar de sus hijos/as.

Este programa se ha llevado a cabo en la localidad de Valladolid.



### PERFIL DE LAS PERSONAS ATENDIDAS

El 35% son hombres y el 65% mujeres. El 15% son españoles, el 20%, españoles de origen inmigrante y, el 64%, inmigrantes. El 60% tienen menos de 19 años, el 6% entre 19 y 30, el 12% entre 31 y 40, el 16% de 41-50 años y el 5% mayor de 50 años.

**TOTAL FAMILIAS ATENDIDAS: 79**

93 adultos/as y sus 50 hijos/as.

### PERFIL TOTAL DE FAMILIAS ATENDIDAS:

En su mayoría son familias inmigrantes, con escasos apoyos sociales, desarraigo familiar, dificultades de acceso a los recursos o aislamiento social, presentan además dificultades

económicas y situaciones de precariedad laboral o desempleo, dificultades para el acceso a una vivienda, encontrando en múltiples ocasiones situaciones de inestabilidad, malas condiciones de habitabilidad y/o hacinamiento en la misma. Muchas de ellas, con escaso dominio del castellano y dificultades de integración social, al presentar patrones de conducta propios de su cultura de origen en los que la mujer tiene un papel limitado a lo doméstico y al cuidado de los/las hijos/as, con escasas competencias parentales y educativas, dificultades para establecer límites a los menores, así como para apoyar su integración escolar e introducirles socialmente.

- El 35% son hombres y el 65% mujeres.
- El 10% españoles, el 21% españoles de origen inmigrante y el 69% inmigrantes.
- El 15% de 19 y 30 años, 34% de 31-40 y un 29% de 41-50 años y el 12% mayores de 50 años.

## RESULTADOS DEL PROGRAMA

Durante este año se han atendido un total de 1367 familias, siendo el 19% de ellas, familias que acceden al servicio por primera vez. De todas estas familias, 766 han sido atendidas desde el Programa de Intervención socio familiar.

Por otro lado, el grado de satisfacción de las familias atendidas en el programa de intervención sociofamiliar y apoyo social es de 9,5 sobre 10.

Respecto al cumplimiento de objetivos en el programa de intervención sociofamiliar y apoyo social, el 28% de las familias con las que se ha intervenido en el área de Familia y el 5% con las que se ha intervenido en el ámbito Jurídico-Legal han conseguido objetivos, el 25% en el área de Empleo, el 8% en el área de Vivienda, el 15% en el área de Desarrollo Personal, el 74% en el área de Educación, el 65% en el área Relacional, el 10% en el área de Salud y el 67% en el área de Economía.

Por otro lado, 159 familias atendidas participan en Escuelas de Familia, de las que el 76% se considera capaz de identificar las necesidades de la etapa evolutiva de sus hijos/as, el 86% reconoce haber incrementado las muestras de afecto con sus hijos/as, el 84% reconoce haber mejorado la comunicación con sus hijos/as, el 75% ha mejorado en cuanto a la organización familiar y reparto de tareas, el 73% ha aumentado el número de actividades de ocio que comparten con sus hijos/as, y el 82% mejoras los hábitos de vida saludable en su familia.

El grado de satisfacción general con el programa de Escuela de familias es de un 9,6 sobre 10, por lo que las familias están notablemente satisfechas y agradecidas por la atención, orientación, apoyo e intervención recibida, como muestran en los cuestionarios de satisfacción.

Por último, respecto al Programa de Atención de Necesidades Básicas, han participado 1051 personas, de las cuales 46% ha recibido ayuda económica.

## PROGRAMA DE FORMACIÓN

Organiza y estructura diferentes acciones formativas orientadas a la capacitación de personas desempleadas y/o trabajadoras que desean mejorar su empleabilidad, formación de personas en los ámbitos del ocio y el tiempo libre y la formación de los voluntarios que colaboran y participan en la Entidad

Se lleva a cabo en todas las localidades en las que estamos presentes.

### TOTAL ACCIONES FORMATIVAS REALIZADAS: 261

El número de plazas ocupadas en el total de las acciones ha sido de 3.421.

69 personas voluntarias colaboran en las acciones de formación.

## LÍNEAS DE ACTUACIÓN

### 1. Capacitación laboral

Supone el 44% de las formaciones realizadas durante 2022 dentro del programa de Formación de YMCA. Se trata de cursos de formación orientados a mejorar la cualificación y por tanto la empleabilidad de las personas desempleadas. Se han llevado a cabo en los centros de Andalucía, Aragón, Toledo, Castilla León, Barcelona, Comunidad de Madrid, Valencia, Badajoz, La Rioja y Murcia.

#### > TOTAL PERSONAS FORMADAS: 1.455

Se han realizado 116 cursos.



#### PERFIL DE LAS PERSONAS ATENDIDAS

El 32% son hombres y, el 68%, mujeres.  
El 57% españoles/as y el 43% inmigrantes.  
El 7% son menores de 19 años, el 30% tiene entre 19-30 años, el 20% entre 31-40 años y el 53% es mayor de 41 años.

#### Las acciones formativas implementadas han sido las siguientes:

- > Actividades auxiliares de comercio.
- > Atención al cliente.
- > Auxiliar de almacén y carnet de carretillero.
- > Atención sociosanitaria en el domicilio.
- > Atención sociosanitaria en instituciones.
- > Auxiliar de servicios.
- > Auxiliar de supermercado con carnet de manipulación de alimentos.
- > Auxiliar de comercio con carnet de manipulación de alimentos y traspaleta/apilador.
- > Ayudante de carnicería.
- > Caja, reposición y atención al cliente.
- > Caja y reposición.
- > Carnet de carretillero.
- > Carnet de carretillero con radiofrecuencia y picking.
- > Ciudadano de personas con Alzheimer.
- > Dependiente de carnicería-charcutería.
- > Dinamización actividades de tiempo libre.
- > Docencia de la Formación Profesional para el empleo.
- > Empleo Doméstico.
- > Gestión de llamadas de teleasistencia.
- > Habilidades sociales, idiomas y TICs.
- > Implantación y gestión de una red informática.
- > Informática e internet aplicado al medio rural.
- > Limpieza con medidas COVID-19.
- > Limpieza de espacios abiertos.
- > Limpieza de superficies.
- > Limpieza en centros residenciales.
- > Limpieza especializada.
- > Limpieza industrial con uso de maquinaria.
- > Limpieza y desinfección de edificios y locales con ozono.
- > Limpieza y gestión de residuos.
- > Logística, manejo de carretillas elevadoras e higiene alimentaria.
- > Manejo de carretillas elevadoras, manipulador telescópico y plataforma elevadora.
- > Manipulación de alimentos.

- Manipulación de alimentos de alto riesgo y alérgenos.
- Manipulación de cargas con carretillas elevadoras.
- Medición Comunitaria.
- Monitor/a de comedor escolar.
- Monitor/a de comedor escolar con carnet de manipulación de alimentos.
- Mozo/a de almacén.
- Ofimática para gestión administrativa.
- Operaciones auxiliares de almacén y comercio electrónico.
- Operador de carretilla frontal y retráctil, transpaletas y apilador.
- Operario de producción en el sector calzado.
- Picking y preparación de pedidos. Preparación de pedidos y gestión de pedidos online.
- PRL para trabajos de albañilería.
- Técnicas y procedimientos de limpieza con utilización de maquinaria.
- Técnico/a en energía solar fotovoltaica.
- Técnico/a en reparación de teléfonos móviles y tablets

## 2. Acogida lingüística y cultural

➤ **TOTAL PERSONAS ATENDIDAS: 636**

Se han realizado 32 cursos de español/catalán.

Supone el 12% de las formaciones realizadas durante 2022 dentro del programa de Formación de YMCA. El programa tiene el objetivo de dotar a las personas destinatarias de la herramienta del idioma como elemento clave para promover su autonomía en la vida cotidiana. Para ello, se llevan a cabo cursos de español en todos los centros que se complementan con actividades periódicas y visitas culturales, para dar a conocer la cultura y acercar la oferta de actividades de ocio de cada localidad. Se forma al alumnado en el uso de la lengua española, a través de contenidos que propician un acercamiento a nuestras costumbres y cultura, para ello, además de contar con material pedagógico adecuado, aprovechamos los días señalados o festivos para trabajar aspectos relacionados.

- 14 grupos de español de nivel A0.
- 6 grupos de español de nivel A1.
- 6 grupos de español de nivel A1-A2.
- 4 grupo sde español de nivel A2.
- 1 grupo de español de nivel B1.
- 1 grupo de formación en español de nivel B1-B2.

Se ha llevado a cabo en nuestros centros de Huesca, La Rioja, Comunidad de Madrid, Málaga, Toledo, Valencia y Zaragoza



### PERFIL DE LAS PERSONAS ATENDIDAS

El 14% son hombres y el 86% mujeres.  
El 100% son inmigrantes.  
El 5% son menores de 19 años, el 28% tiene entre 19-30 años, el 35% entre 31-40 años y el 33% es mayor de 41 años.



## 3. Formación en alternancia con el empleo

**TOTAL PLAZAS OCUPADAS: 25**

➤ Se han realizado 2 cursos.

Supone el 1% de las formaciones realizadas durante 2022 dentro del programa de Formación de YMCA. Se trata de cursos de formación orientados a mejorar la cualificación y por tanto la empleabilidad de las personas desempleadas, que combinan periodos de formación con periodos de prácticas articulados a través de contratos para la formación y el aprendizaje. Se han llevado a cabo los centros de Badajoz y Zaragoza.



### PERFIL DE LAS PERSONAS ATENDIDAS

El 41% son hombres y, el 59%, mujeres.  
El 86% españoles/as y el 14% inmigrantes.  
El 10% son menores de 19 años y el 90% tiene entre 19-30 años.

- 1 Escuela Taller de Animación sociocultural.
- 1 Escuela Taller de Instalación y mantenimiento de Jardines y zonas verdes.



## 4. Formación para el voluntariado

Supone el 13% de las formaciones realizadas durante 2022 dentro del programa de Formación de YMCA. Formación dirigida fundamentalmente al personal voluntariado que colabora en los programas de la Asociación. Buscamos profundizar en la formación de nuestros/as voluntarios/as con el fin de ampliar y mejorar las habilidades y herramientas necesarias para mejorar la eficacia de las tareas que realizan. Las acciones formativas se han realizado en los centros de Aragón, Barcelona, La Rioja, Comunidad de Madrid, Extremadura, Murcia, Andalucía, Castilla y León, Castilla La Mancha y Valencia.



**TOTAL PLAZAS OCUPADAS: 483**

➤ Se han realizado 30 cursos.



**PERFIL DE LAS PERSONAS ATENDIDAS**

El 25% son hombres y el 75% mujeres.  
El 83% españoles/as y el 17% inmigrantes.  
El 21% son menores de 19 años, el 58% tiene entre 19-30 años, el 8% entre 31-40 años, el 8% entre 41-50 años y el 5% es mayor de 50 años.

Los contenidos sobre los que se ha desarrollado la formación son los siguientes:

- Formación básica
- Estrategias nutricionales
- Trastorno espectro autista
- Exclusión social
- Intervención socioeducativa con menores
- Prevención del suicidio en población adolescente
- Primeros auxilios
- Formación educación en valores
- Competencias digitales
- Taller de creatividad
- Taller de multiculturalidad
- Dinamización campamento urbano
- Formación específica en metodología robótica
- Seminario Save The Children sobre entornos seguros

## 5. Escuela de Segunda Oportunidad

Supone el 6% de las formaciones realizadas durante 2022 dentro del programa de Formación de YMCA. La finalidad de este programa es mejorar el nivel de cualificación de jóvenes que abandonaron los estudios antes de finalizar la Educación Secundaria Obligatoria de manera que puedan construir y desarrollar nuevos proyectos personales y profesionales, mediante itinerarios formativos inclusivos y personalizados que atiende a sus necesidades e intereses concretos y que tiene en cuenta el entorno familiar y social en el que se desenvuelven, a partir de un diagnóstico socioeducativo individual previo.

**TOTAL PERSONAS ATENDIDAS: 192**

➤ Se han realizado 16 cursos.

- 8 cursos de Itinerarios Formativos Educativos, dirigidos a la obtención de la ESO o acceso a Grado Medio y Competencias clave N2.
- 7 cursos de Itinerarios Formativos Profesionales, dirigidos a la obtención de un Certificado de Profesionalidad N1.
- 1 curso de cualificación básica en Actividades Administrativas Auxiliares.



**PERFIL DE LAS PERSONAS ATENDIDAS**

El 54% son hombres y el 46% mujeres.  
El 66% son españoles y el 34% inmigrantes.  
El 50% son menores de 19 años y el 50% tiene entre 19-30 años.



La intervención desde estos itinerarios se dirige a:

- Empoderar a estos/as jóvenes restaurando su autoconcepto y motivación tras la experiencia de fracaso escolar.
- Dotarles de una cualificación acorde a sus intereses y facilitadora de su desarrollo profesional para la obtención de la ESO, de las competencias básicas de nivel 2, del acceso a Ciclos Formativos de Grado Medio, o de un Certificado de Profesionalidad de nivel 1 en sectores con demanda de trabajadores en el mercado laboral.
- Dotarles de competencias personales, sociales y transversales necesarias tanto para afrontar con éxito este proceso formativo, como para emprender con éxito sus nuevos proyectos personales formativos y/o profesionales.

Las escuelas de segunda oportunidad se han desarrollado en los centros de Badajoz, Badajoz, Getafe, Logroño, Málaga, Salamanca, Toledo y Valencia donde también se ha desarrollado un programa formativo de cualificación básica.

## 6. Monitores de Ocio y Tiempo Libre

Supone el 5% de las formaciones realizadas durante 2022 dentro del programa de Formación de YMCA. En nuestras Escuelas de Ocio y Tiempo Libre en Huesca, Comunidad de Madrid, Castilla y León, Toledo, Valencia y Zaragoza hemos formado a jóvenes en el ámbito de intervención del Ocio y Tiempo Libre.

**TOTAL PERSONAS FORMADAS: 223**  
➤ Se han realizado 12 cursos.



**PERFIL  
DE LAS  
PERSONAS  
ATENDIDAS**

El 38% son hombres y, el 62%, mujeres.  
El 87% españoles/as y el 13% inmigrantes.  
El 45% son menores de 19 años, el 52% tiene entre 19-30 años, el 1% entre 31-40 años y el 1% es mayor de 41-50 años.

### PERFIL TOTAL DE LOS PARTICIPANTES:

En el caso de participantes de **Capacitación laboral y Formación** en alternancia con el empleo podemos diferenciar diversos perfiles en función del tipo de curso ofertado. En términos generales se trata de personas desempleadas que:

- Al no contar con estudios, contar con estudios básicos o bien con estudios no reconocidos en España, buscan obtener una certificación oficial que les permita seguir avanzando en su cualificación profesional, o una cualificación inicial con la que abrirse las puertas al mercado laboral.
- Teniendo estudios medios o superiores buscan obtener una cualificación complementaria que les permita adecuar mejor su perfil a la demanda del mercado laboral actual.
- Contando con amplia experiencia en su área necesitan obtener una titulación oficial de cara a cumplir con los requisitos de formación establecidos por la legislación vigente sin la cual las empresas no estarán en disposición de poder contratarlos.
- Proviene de sectores profesionales deprimidos para los que actualmente no hay oferta laboral y buscan recalificarse para acceder a empleos con mayor demanda de trabajadores en el mercado.

En el caso de los participantes en **Formación para el emprendimiento**, se trata de personas que tienen inquietudes en torno al mundo del emprendimiento y se plantean la posibilidad de crear su propio negocio como una opción laboral alterativa y quieren conocer más acerca de esta posibilidad, o bien de personas que de hecho tienen una idea de negocio y quieren desarrollarla.

En el caso de los participantes de **Acogida lingüística**, se trata de personas en su mayoría de origen árabe que por lo general cuentan un bajo nivel educativo y una precaria situación socio-económica, cuya red

social en España suele ser muy limitada y/o circunscribirse a personas procedentes de su mismo país o con las que comparten el idioma materno, razón por la que a pesar de contar en muchos casos con varios años de residencia en España, apenas dominan el idioma, lo que contribuye a mantener su situación de precariedad económica, social y laboral.

En el caso de participantes de la **Escuela de Segunda Oportunidad y Programas de Cualificación Básica**, se trata de jóvenes con abandono educativo temprano en situación de riesgo o exclusión social, entre los que encontramos menores alejados del sistema educativo a causa de procesos de bullying en la escuela, procedentes de centros de acogida de refugiados, de centros de menores tutelados con medidas judiciales, o que por la situación socioeconómica y/o de desestructuración familiar terminaron por abandonar los estudios.

En el caso de los participantes de los cursos de **Monitor de Ocio y Tiempo Libre**, se trata de jóvenes que por lo general continúan estudiando o que acaban de finalizar (en muchos casos estudios relacionados con la educación, el deporte o la intervención social) y que buscan su primer contacto con el mundo laboral.

## RESULTADOS DEL PROGRAMA

Durante el año 2022 hemos ocupado 3.421 plazas de formación.

Respecto a los resultados alcanzados, en total el 85% de participantes superan con éxito la formación: el 100% en los cursos de formación para el emprendimiento, el 99% en los cursos de Monitores de Tiempo Libre, el 96% en cursos de formación en alternancia con el empleo, el 87% en los cursos de capacitación laboral, el 81% en escuela de segunda oportunidad y programas formativos de cualificación básica finalizados en 2022 (el 85% de ellos/as obteniendo una cualificación completa y el otro 15% obteniendo una cualificación parcial), y el 65% en los cursos de español para extranjeros.

El nivel medio de satisfacción con las actividades del programa de formación de YMCA es de 9,5.



Se trata de la puesta en marcha de diferentes acciones orientadas a favorecer la inserción laboral de personas desempleadas con especiales dificultades de inserción, a través de la mejora de su empleabilidad y del desarrollo de un itinerario personalizado de acompañamiento. Para ello se llevan a cabo acciones de Información, orientación para el empleo y para el emprendimiento, prospección e intermediación laboral y sensibilización de empresas.

**TOTAL PERSONAS  
ATENDIDAS: 8.673**

**110 voluntarios/as colaboran  
en los servicios de Empleo,  
el 71% como mentores.**

## LÍNEAS DE ACTUACIÓN

### 1. Programas integrales (itinerarios de inserción sociolaboral)

Intervención individualizada con cada participante en base al diagnóstico sociolaboral previo realizado con cada uno de ellos. La intervención integral combina acciones de orientación individuales y grupales que, en función de las necesidades detectadas en cada participante, se dirigen al autoconocimiento de los destinatarios/as, al desarrollo de actitudes, motivación y a la adquisición y desarrollo de habilidades y herramientas básicas para la búsqueda de empleo, con acciones de prospección empresarial, dirigidas a conocer las tendencias del mercado laboral, nichos de empleo y sectores emergentes, y con acciones de intermediación laboral, dirigidas al acercamiento de nuestros participantes al mercado laboral, mediante la captación de ofertas laborales acordes a su perfil profesional y posterior derivación de sus candidaturas, la gestión de prácticas no laborales, la propuesta activa de candidaturas y la sensibilización empresarial. En algunos casos estos itinerarios también incluyen la incorporación a acciones formativas para la mejora de la cualificación y adquisición de competencias técnicas en nichos de empleo.

Los Programas Integrales se han llevado a cabo en todos los centros de YMCA. En el año 2022 se han realizado 39 programas integrales de empleo, 33 con financiación autonómica y 6 con financiación estatal (“Nmarcha: Itinerarios de Orientación Profesional” financiado por el FSE y el IEJ; “Contrata-Acción: Transiciones hacia el empleo”, financiado por La Caixa y el FSE; “YMpulsa: Itinerarios individualizados de inserción sociolaboral de personas inmigrantes” e “Itinerarios individualizados de Inserción sociolaboral para la población refugiada” financiados ambos por el MISSM, e “InteractivaT al empleo: Proyecto de aplicación de la transformación digital a la metodología de orientación sociolaboral con familias en situación de vulnerabilidad” y “Estación Empleo: Itinerarios individualizados de orientación sociolaboral para personas en situación y/o riesgo de exclusión social”.

» **TOTAL PERSONAS  
ATENDIDAS: 4.266** »



## 2. Programas de orientación

» TOTAL PERSONAS ATENDIDAS: 1.255 »

Acciones de tipo individual y grupal a través de las que se ofrece a los/as participantes información sobre el mercado laboral, recursos y herramientas para la búsqueda activa de empleo. Estos programas de orientación se han llevado a cabo en los centros de Badajoz, Huesca, Málaga y Zaragoza.

## 3. Programas de intermediación

» TOTAL PERSONAS ATENDIDAS: 290 »

Este tipo de programas se centran en acercar las ofertas de empleo a los demandantes de trabajo, apoyando mediante la vía de la intermediación laboral con empresas la búsqueda de empleo de los participantes. El objetivo fundamental de estos programas es facilitar la conexión entre trabajadores/as y empresas, trabajando directamente en la prospección del mercado laboral dentro de los sectores de interés de las personas atendidas, el contacto con empresas diana y la colaboración con ellas en sus procesos de selección, facilitándoles de manera directa las candidaturas de los/as participantes y promoviendo que sean finalmente seleccionados/as para los puestos vacantes. Estos programas se han llevado a cabo en los centros de Granada, La Rioja, Madrid y Zaragoza.

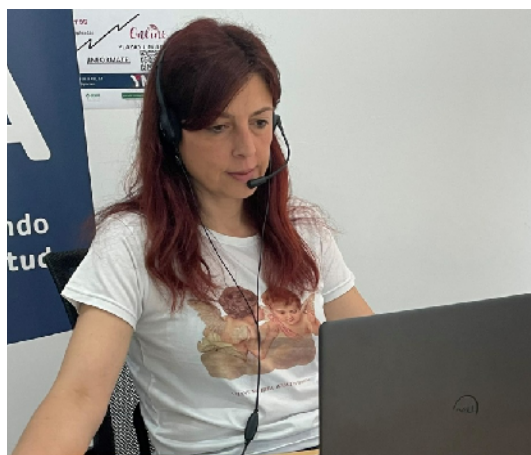
## 4. Programas de emprendimiento

» TOTAL PERSONAS ATENDIDAS: 193 »

Intervención individualizada con cada participante en base a un diagnóstico inicial previo realizado con cada uno de ellos, que se articula a través de acciones individuales y grupales que, en función de las necesidades detectadas en cada participante,

Se dirigen a apoyar su proceso emprendedor trabajando en el mantenimiento de la motivación hacia el emprendimiento y en el desarrollo de capacidades técnicas y personales para el emprendimiento; a proporcionar asesoramiento y acompañamiento individualizado en el proceso de análisis de viabilidad técnica y económica del proyecto de autoempleo, y de los trámites y los pasos que hay que realizar antes del inicio de la actividad; a proporcionar soporte en la elaboración del Plan de Empresa; a apoyar la búsqueda de financiación asesorando sobre los recursos financieros, públicos y privados, que permitan a la persona emprendedora poner en marcha un negocio y realizando un acompañamiento a las diferentes entidades que los gestionan. Estos programas también ofrecen una formación “empresarial” de calidad para generar las habilidades necesarias para el buen desarrollo del emprendimiento, adaptada a las necesidades de los/as participantes, que les permitan iniciar consolidar y desarrollar su empleo por cuenta propia, y también se favorece la creación de redes para el emprendimiento mediante espacios de coworking y networking emprendedor.

Estos programas de emprendimiento se han llevado a cabo en los centros de Granada, Huesca, La Rioja, Madrid, Málaga, Salamanca, Valencia, Valladolid y Zaragoza.



## 5. Programas de prácticas

» TOTAL PERSONAS ATENDIDAS: 84 »

El objetivo de estos programas es facilitar la inserción laboral de las personas demandantes de empleo, mediante la realización de prácticas profesionales. Mejorando su empleabilidad y adecuando los conocimientos prelaborales de cada participante al entorno productivo del mercado de trabajo de la zona, con el fin de asegurar una experiencia que suponga un valor añadido para su currículum. Durante los periodos de prácticas de los participantes se realiza un seguimiento de la evolución de las mismas, tanto con los participantes como con las empresas a fin de asegurar que se desarrollan con aprovechamiento. Este programa se ha llevado a cabo en los centros de Málaga y Granada.

## 6. Sensibilización de empresas en Igualdad de Género

» TOTAL EMPRESAS PARTICIPANTES: 839 »

En el año 2022 iniciamos un nuevo tipo de programa de empleo en el que las empresas se han convertido en objeto directo de la intervención. Así el proyecto Red Gener@Igualdad, ha supuesto la puesta en marcha de estrategias de intervención con empresas en el marco de la sensibilización para la inclusión en el empleo de mujeres en situación vulnerable y la generación de herramientas para facilitar la gestión de personal en igualdad de género, y todo ello a través de la creación de una red de empresas inclusivas. Este programa se ha desarrollado en los centros de Badajoz, Huesca, Madrid, Málaga, Toledo y Valencia.

## 7. Agencia de colocación

» TOTAL PERSONAS ATENDIDAS: 2.585 »

Los centros de Zaragoza, Huesca, Barcelona, Logroño, Haro, Madrid, Getafe, Salamanca, Toledo, Badajoz, Málaga, Valencia, Valladolid, Teruel, Granada y Murcia se encuentran dados de alta como Agencias de colocación. Su función es la de informar, orientar e intermediar laboralmente con aquellas personas desempleadas que se dirigen a nosotros para pedir nuestra ayuda.

---

### PERFIL TOTAL DE LOS PARTICIPANTES:

En el caso de las personas atendidas en Programas Integrales (Itinerarios Individualizados de Inserción) se trata de personas con un nivel de empleabilidad bajo o medio, en su mayoría jóvenes menores de 30 años en riesgo, y/o con escasa cualificación y/o en búsqueda de su primer empleo, así como de personas mayores de 30 años en situación o riesgo de exclusión, con menores a su cargo y que en muchos casos son derivadas desde los Programas de Familia de la entidad o por Servicios Sociales.

En el caso de los Programas de Orientación y de Prácticas, el perfil de las personas atendidas es también muy variado ya que por lo general se trata de personas que vienen derivadas de las Oficinas de Empleo, y lo mismo ocurre con las personas atendidas en los programas de Intermediación, que también suelen estar abiertos a la participación de cualquier persona desempleada, si bien en los 3 casos, la mayor parte de personas atendidas son mujeres que se encuentran en los rangos de edad de mayor dificultad para el acceso al mercado laboral (jóvenes menores de 30 y mayores de 45).



En el caso de las personas atendidas en programas de emprendimiento, el perfil es también muy variado, habiendo una mayor representación de mujeres y tratándose por lo general de personas de entre 25 y 40 años. Por lo general se trata de personas con un perfil de cualificación media-alta o bien personas que, aunque con menor cualificación, han desarrollado una larga trayectoria en su ámbito profesional habiendo acumulado un conocimiento experto en el mismo, y siendo que en ambos casos llevaban tiempo con la idea de emprender, habiéndose decidido a hacerlo al haberse visto apoyados/as con este tipo de programas.

En el caso de la Agencia de Colocación, el perfil es muy variado ya que el servicio está abierto a la participación de cualquier persona desempleada.

El perfil del conjunto de personas atendidas en 2021 en el Programa de Empleo de la entidad: 35% hombres y 65% mujeres; 65% españoles y 35% inmigrantes; 4% menores de 19 años, 41% de 19-30 años, 17% de 31-40 años, 21% de 41-50 años y 17% mayores de 50 años.

## RESULTADOS DEL PROGRAMA

Durante el año 2022 hemos atendido un total de 6.201 personas.

El 66% de las personas atendidas (5.714) han recibido orientación individual y/o grupal a través de su participación en Programas integrales (Itinerarios de Inserción Sociolaboral) o en Programas de Orientación o en Programas de Autoempleo.

De las atendidas en los Programas Integrales y de Orientación, el 20% han mejorado su cualificación laboral, el 99% han mejorado en el manejo de las técnicas de búsqueda de empleo, el 91% han mejorado en el uso de las TIC's, y el 95% han mejorado su autonomía para la búsqueda de empleo.

Para el 53% de las personas atendidas (4.556) se han desarrollado acciones de prospección e intermediación a través de su participación en los Programas integrales (Itinerarios de Inserción Sociolaboral) o en Programas de Intermediación. Mediante estas acciones hemos contactado con un total de 4.747 empresas, de las cuales el 46% son empresas con las que se ha contactado por primera vez este año y el otro 54% son empresas retenidas de años anteriores. Hemos firmado acuerdos de colaboración con 190 empresas, siendo que el 16% de los mismos son de ámbito estatal. Gracias a esta labor de prospección, hemos captado 5.237 ofertas laborales, de las cuales se han gestionado el 88% (4.633).

Como resultado de las acciones tanto de orientación como de intermediación laboral desarrolladas:

- El 66% de las personas atendidas en programas integrales y de intermediación han participado en procesos de selección (3.009) con resultado de inserción en el 83% de los casos.
- El 55% de las personas atendidas en programas integrales y de intermediación se incorporado al mercado de trabajo (2.498) habiendo sido contratadas el 28% de ellas (687) gracias a la intermediación directa de YMCA.
- El 23% de las personas que han conseguido su incorporación al mercado laboral lo ha hecho por un periodo de más de 6 meses, el 29% por un periodo de entre 3 y 6 meses, el 23% por un periodo de entre 1 y 3 meses, y el 25% por un periodo de hasta entre 1 mes.
- El 35% de las personas atendidas en programas de emprendimiento un 35% ya han elaborado su plan de negocio, y un 14% ya han emprendido su negocio

En total, durante este año hemos conseguido 1.193 contratos gestionados por el servicio de intermediación de YMCA.

El nivel medio de satisfacción de los/as participantes con las actividades del programa de empleo de YMCA en el caso de programas de empleo (integrales, de orientación, de intermediación y de prácticas) es de 9,5, y en el caso de programas de autoempleo es de 9,7. En el caso de las empresas con las que se ha trabajado en acciones de intermediación laboral en el marco del programa de empleo de YMCA, su nivel de satisfacción con las mismas es de 9,1.

Con respecto al programa de sensibilización de empresas en igualdad de género, los resultados más significativos han sido los siguientes:

- Se han desarrollado acciones de sensibilización y difusión en igualdad de género que han llegado a más de 17.411 empresas.
- 839 empresas han participado en acciones de sensibilización y promoción de la igualdad de género.
- 156 empresas se han adherido a la Red Gener@igualdad de YMCA recibiendo formación, asesoramiento y participando en acciones de networking.
- El nivel de satisfacción de las empresas de la Red con el programa ha sido de 9'5.

# PROGRAMA DE VIVIENDA

Se articulan diferentes alternativas de alojamiento temporal para facilitar a familias, jóvenes y niños, que se encuentran sin vivienda por diversas circunstancias, cuenten con un espacio integrador y estable en el que vivir.

El objetivo del programa es lograr la autonomía de esas personas, para lo que cuentan con el apoyo y orientación de profesionales que elaboran junto a ellos un itinerario individualizado que incide en la mejora de cada una de las áreas que conforman su bienestar social y personal.

Se han gestionado 20 viviendas sociales:

- 8 pisos de emancipación para jóvenes ex tutelados con 40 plazas disponibles en Madrid, Valencia, Huesca y Zaragoza.
- 5 pisos para Menores no Acompañados de tránsito hacia la vida independiente con 24 plazas en Aragón.
- 3 pisos para familias, 3 hogares infantiles y 1 centro para mujeres menores de edad embarazadas con hijos/as en Aragón.

TOTAL PERSONAS ATENDIDAS: 133



## LÍNEAS DE ACTUACIÓN

### 1. Pisos de emancipación para jóvenes

Alternativa residencial para jóvenes entre 18 y 25 años procedentes de Centros de Tutela que pretende favorecer su autonomía para facilitar su proceso de emancipación. Contamos con estos espacios residenciales en Huesca, Madrid, Valencia y Zaragoza

TOTAL JÓVENES ATENDIDOS: 51



PERFIL DE LAS PERSONAS ATENDIDAS

El 74.51% son hombres y, el 25.49%, mujeres.

El 25.49% son españoles/as, el 7.84%, inmigrantes de origen español y, el 66.67%, inmigrantes. El 100% de los/as jóvenes tiene entre 18 y 25 años.





## 2. Pisos de tránsito hacia la vida independiente

Programa dirigido a Menores Extranjeros No Acompañados (MENA) de 17 años en adelante. Se facilita la emancipación de jóvenes a través de una alternativa residencial, desde donde se trabajará por su desarrollo integral, implementando experiencias de aprendizaje y de acceso a los recursos sociales. Contamos con estas viviendas en Huesca y Zaragoza.

### TOTAL JÓVENES ATENDIDOS: 26



#### PERFIL DE LAS PERSONAS ATENDIDAS

El 92,3% son hombres y, el 7,7%, mujeres.  
El 26,9% tiene entre 17 y 19 años.  
El 73,1% tiene, por su parte, entre 20 y 25 años

### RESULTADOS DEL PROGRAMA DE EMANCIPACIÓN

En los pisos de emancipación se ha atendido a 51 jóvenes, 16 de los cuales se han incorporado durante el año 2022 y 23 de los cuales abandonaron los pisos a lo largo del año. En 16 casos por cumplimiento de objetivos, 4 casos

de salida de manera voluntaria y 3 por expulsión. La media de estancia es de 19,5 meses.

El 74,51% de los/as jóvenes participan en al menos un proceso de selección durante el año. El 70,59% consiguió un puesto de trabajo durante el año, de los cuales el 91,67% mantuvieron su puesto de trabajo al finalizar el año.

El 64,71% de los/as jóvenes han realizado algún tipo de formación durante el año y el 57,57% de éstos/as continuaban formándose al finalizar el año.

## 3. Pisos para familias en situación de riesgo de exclusión

Contamos con 3 viviendas en Zaragoza para ofrecer una alternativa residencial a familias que, encontrándose en proceso de intervención socio familiar en nuestra Entidad, carecen de vivienda.

### TOTAL FAMILIAS ATENDIDAS: 3

> compuestas por un total de 11 personas



## 4. Centro de maternaje

Vivienda con 8 plazas en Zaragoza. Su objetivo es ofrecer a menores embarazadas o con hijos/as que se encuentren bajo tutela del Gobierno de Aragón, un espacio donde puedan alojarse, convivir y aprender a ser más autónomas. El tiempo de estancia será el necesario hasta que pueda producirse el retorno a su familia de origen o la preparación para la emancipación u otra medida alternativa.

### TOTAL FAMILIAS ATENDIDAS: 5

> compuestas por 5 madres y 5 bebés



#### PERFIL DE LAS PERSONAS ATENDIDAS

El 90% son españolas y, el 10%, inmigrantes.  
Las madres tienen entre 17 y 25 años.

## 5. Hogares infantiles

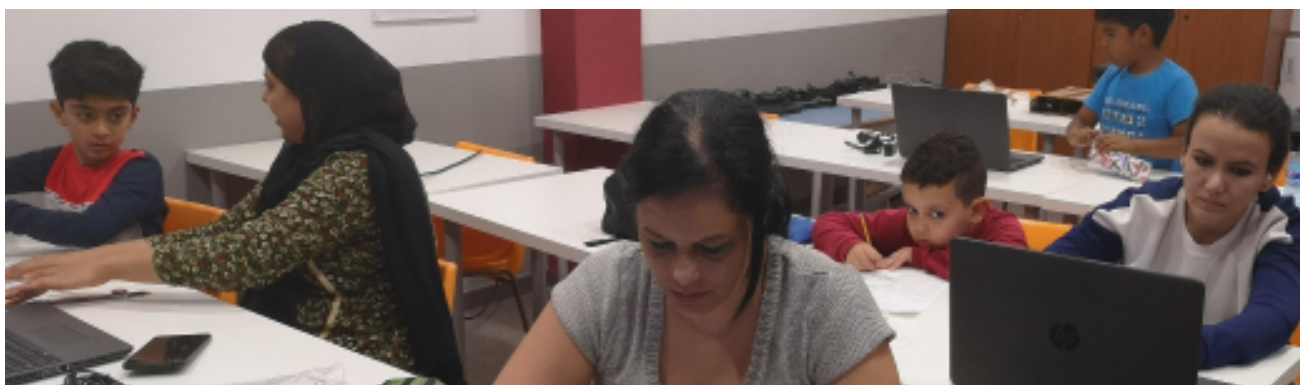
Son 3 viviendas, 2 en Huesca y 1 en Zaragoza, dirigidas al alojamiento y la acción educativa de menores de edad en situación de desamparo. Cuentan con profesionales que estudian, evalúan y toman decisiones para lograr el bienestar de cada uno de los niños y niñas

**TOTAL NIÑOS ATENDIDOS: 46**



### PERFIL DE LAS NIÑOS/AS ATENDIDOS

El 54,3% son niños y, el 45,6%, niñas. El 78,2% son españoles/as, el 17,4%, inmigrantes y el 4,3% españoles de origen inmigrante. El 6,5% de los niños/as tienen entre 6 y 12, el 58,7%, entre 13 y 16 años y el 34,7% entre 17 y 19 años.



### RESULTADOS DE LOS HOGARES DE MATERNAJE E INFANTILES

EN EL CENTRO DE MATERNAJE se han atendido a 5 madres con sus respectivos bebés. Una madre se ha incorporado durante el 2022 y dos madres salieron del programa antes de finalizar el año, una por derivación a

otro recurso y la otra por expulsión por incumplimiento de compromisos. El 100% mejoró en autonomía (organización y planificación de su tiempo, a nivel económico y a nivel doméstico) y mejoraron sus habilidades para ejercer adecuadamente su rol maternal, en la aceptación de su historia familiar y en sus hábitos de salud, tanto para ellas como para sus bebés.

En el área formativo-laboral, el 100% recibió apoyo y orientación laboral para la búsqueda de un empleo y realizó una formación orientada al empleo. Se han resuelto el 100% de los conflictos surgidos.

EN LOS HOGARES INFANTILES se ha atendido a 46 menores, 24 de los cuales se han incorporado durante 2022 y habiendo abandonado el recurso a lo largo del año 22 de los y las menores. 6 de ellos por vuelta a su entorno familiar, 12 por derivación a otros recursos y 4 por haber cumplido los 18 y pasar a un recurso de emancipación para jóvenes. El 91,3% de los menores cumplió con los objetivos planificados y mejoró en el área socioeducativa y en la adquisición de hábitos saludables. Respecto al estado emocional de los menores, el 89,1% mejoró su autoestima y el 97,8%, la aceptación de su historia familiar.

En cuanto a la adquisición y desarrollo de habilidades el 89,1% mejoró en su capacidad para asumir las consecuencias de sus actos, en sus habilidades sociales y en el cumplimiento de sus responsabilidades y el 91,3%, también mejoró su autonomía.

Se han resuelto el 100% de los conflictos que se producen en los pisos.

# PROGRAMA DE PROMOCIÓN DEL VOLUNTARIADO

Programa de fomento de la participación y el compromiso, especialmente de los/as jóvenes, con los problemas de su entorno y canalizar su sensibilidad social a través de la asociación.

Se lleva a cabo en todas las localidades en las que nos encontramos presentes.

---

**TOTAL PERSONAS  
VOLUNTARIAS EN LA  
ASOCIACIÓN: 695**

---



## PERFILES GENÉRICOS DEL VOLUNTARIADO

En su mayoría, se trata de jóvenes menores de 30 años que, por lo general, inician el vínculo con YMCA a través de su formación como monitores/as en nuestras Escuelas de Tiempo Libre o que, por su formación en el ámbito educativo y social, buscan desarrollar su potencial profesional ampliando su experiencia y conocimientos a través de su colaboración voluntaria.

En segundo lugar hay un porcentaje de los voluntarios/as que, tras haber sido atendidos desde los diferentes programas sociales de la entidad, tienen inquietud por ser parte activa del movimiento YMCA y contribuir a la misión de la entidad ayudando a otros niños, niñas y jóvenes a desarrollarse, crecer y prosperar.

El tercer perfil genérico de voluntariado que encontramos en la entidad es un porcentaje de personas, por lo general mayores de 50 años que habitualmente provienen de sectores profesionales afines a nuestra actividad y que están sensibilizados con la problemática social en la que incidimos. Tras su jubilación deciden dedicar parte de su tiempo a las personas más desfavorecidas, poniendo a disposición de YMCA su experiencia y bagaje profesional. Este tipo de voluntarios/as se dan especialmente en el área de formación y más concretamente en el programa de español para extranjeros.

También es creciente la incorporación al voluntariado de profesionales que, a través de iniciativas conjuntas entre sus empresas e YMCA, quieren colaborar con la asociación aprovechando sus áreas de especialidad. Participan en los diferentes programas de empleo, orientando y ayudando a los jóvenes con los que la asociación ayuda para su inserción en el mundo laboral.



El 29,2% son hombres y el 70,8%, mujeres.  
El 65% tiene menos de 30 años, el 35% tiene más de 30 años.

El 58.9% de los voluntarios/as se incorporan por primera vez en 2022. La media de la permanencia de los voluntarios/as es de 19 meses. El 50% ha colaborado en programas de infancia, el 30% en programas de juventud, el 3% en familias, el 12% en empleo y 5% en formación.

YMCA entiende como una herramienta esencial la formación del voluntariado como premisa para que su actividad sea pertinente y adecuada. Se han realizado 16 cursos de formación inicial en voluntariado en los que han participado el 95% de los voluntarios/as de nueva incorporación. Se han hecho más de 30 cursos de formación específica para mejorar sus herramientas de intervención, en los que ha participado el 50% del total. Se han generado más de 100 espacios dirigidos a reconocer la labor del voluntariado. Se ha participado en más de 60 acciones de promoción del voluntariado y sensibilización sobre la importancia de la acción voluntaria, considerándola motor del cambio social.

## PROGRAMAS DE SENSIBILIZACIÓN

Para poder incidir verdaderamente en la sociedad y transformarla es necesario construir hábitos sociales que favorezcan la paz, la integración, la igualdad y la promoción del bienestar de las personas.

Creemos en el potencial de los/as jóvenes para hacer un mundo mejor para todos/as. Visibilizar los retos que enfrentan es esencial para involucrar a toda la sociedad en la eliminación de barreras y creación de oportunidades.

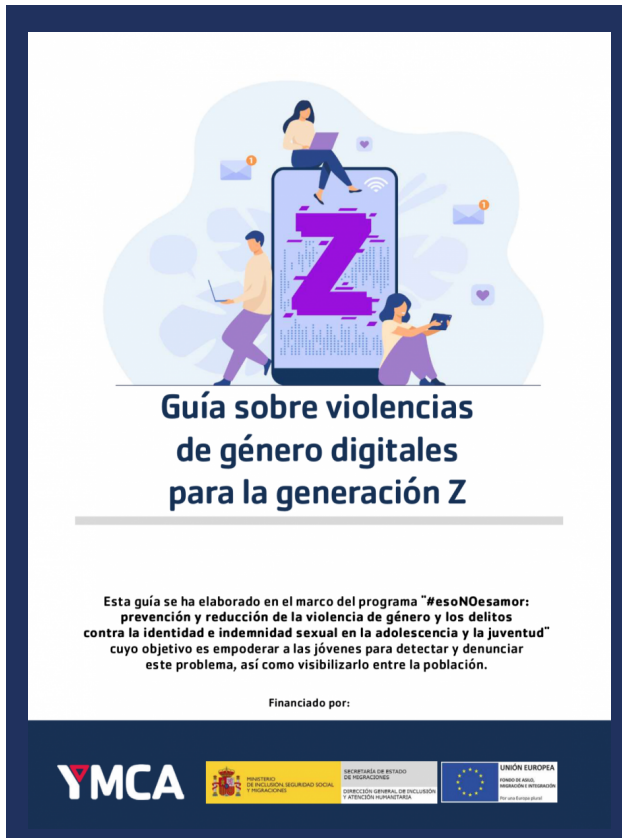
### #EsoNoEsAmor: Empoderamiento juvenil para la prevención y reducción de la violencia de género

Proyecto cuya finalidad es la de reducir la violencia de género, en especial la violencia psicológica de control, y los delitos de odio con tipología de género entre la población juvenil. Se pretende, a través de la formación en habilidades y herramientas personales y sociales, lograr el empoderamiento de jóvenes como agente de cambio para detectar, prevenir y denunciar la violencia de género y los delitos contra la identidad e indemnidad sexual. Además, se pretende dar visibilidad, en concreto entre la población juvenil, sobre la magnitud de la problemática de la violencia de género.

El proyecto ofrece espacios relacionales libres de estereotipos de género donde se fomente







la tolerancia y se reflexione sobre la igualdad, así como formación y herramientas para saber identificar y actuar frente a casos de violencia de género. Asimismo, las diferentes actividades formativas contemplan una parte de las sesiones realizadas en espacios mixtos y otras en espacios diferenciados por género. Además, se han generado espacios de encuentro e intercambio donde se han llevado a cabo actividades de coeducación de adolescentes a través de testimonios y sensibilización de otros/as jóvenes.

Se han elaborado distintos materiales digitales de difusión, sensibilización y prevención sobre la violencia de género compartidos en redes sociales como publicaciones en Instagram, TikTok, YouTube, Twitter y Facebook, contando con la involucración de cuatro influencers. Asimismo, se han compartido diferentes publicaciones en la Web de YMCA y se ha creado un anuncio publicitario.

122 jóvenes han sido formados/as durante el año 2022 a través de los diferentes talleres y 150. 497 jóvenes han sido sensibilizados/as sobre la violencia de control como el inicio de la violencia de género a través de redes sociales. Además, se ha conseguido un total de 6.852 interacciones con las diferentes publicaciones.

## Empoderamiento juvenil para la detección, denuncia y prevención de los delitos y discursos de odio racista y xenófobo

Proyecto cuya finalidad es el empoderamiento juvenil contra los delitos de odio racistas y la sensibilización juvenil para la reducción, prevención y denuncia del discurso de odio racista en los principales espacios de relación juvenil como las redes sociales y las actividades de ocio.

El proyecto ha generado espacios para la formación de agentes de sensibilización y transformación contra el discurso del odio, a partir de sesiones formativas sobre el racismo, la xenofobia, los delitos de odio y el discurso de odio, favoreciendo el liderazgo, la participación y la denuncia. Además, se han trabajado contenidos para fomentar el ciberactivismo en contra de los discursos de odio por redes sociales, ampliando los márgenes de recursos de la juventud para poner freno a estas situaciones.

Asimismo, se ha llevado a cabo el empoderamiento de los y las jóvenes para la denuncia de los delitos de odio racistas y xenófobos a través de diversas actividades que fomentan la convivencia desde el respeto a la diversidad y la tolerancia.



Se ha realizado también un encuentro entre las personas participantes para intercambiar las experiencias y los aprendizajes adquiridos desde un punto de vista dinámico y desde la perspectiva de que pudieran ser los/as protagonistas del mismo. Así, se realizaron diversas actividades grupales y se crearon diferentes materiales para redes sociales, como stickers, que sirvan para frenar discursos de odio racistas y xenófobos.

Como momento clave del programa, se han desarrollado actividades de coeducación o educación de pares llamativas e impactantes que sensibilizasen a otros/as jóvenes de fuera del programa a través de los/as propios/as jóvenes empoderados/as en las formaciones.

Se han elaborado distintos materiales digitales de difusión, sensibilización y prevención sobre los delitos de odio adaptados a las redes como la “Guía juvenil para la prevención de los delitos de odio” y una página web en la que se comparten materiales, herramientas canales de denuncia y testimonios de los y las jóvenes.

223 jóvenes han sido formados/as durante el año 2022 en las actividades de coeducación y 4823 jóvenes han sido sensibilizados/as a través de la web sobre los discursos y delitos de odio racistas, su reducción, detección y denuncia.



## PROGRAMA DE PROTECCIÓN INTERNACIONAL

Durante el año 2022, continuamos desarrollando en YMCA el programa de Acogida Integral a personas solicitantes y beneficiarias de Protección Internacional y temporal, que forma parte del Sistema Nacional de Acogida, financiado por el Ministerio de Inclusión, Seguridad Social y Migraciones.

Se han atendido a 318 personas solicitantes y/o beneficiarias de Protección Internacional y Temporal, siendo 180 hombres y 138 mujeres.

Cada una de las personas participantes han contado con un recurso residencial donde se les ha ofrecido acogida temporal. En este tiempo se han cubierto sus necesidades básicas y se les ha facilitado la adquisición de habilidades sociales para iniciar su proyecto personal y/o familiar hacia una vida independiente tras la salida del dispositivo de acogida, mediante el inicio de un itinerario consensuado de inserción sociolaboral, adaptado a cada una de sus necesidades.

Desde el pasado mes de marzo de 2022, YMCA cuenta con 149 plazas de acogida como respuesta a la emergencia generada por la guerra en Ucrania. Se ampliaron 69 plazas más, destinadas a acoger a personas que llegaron a España a raíz del inicio del conflicto. En total 109 plazas están ubicadas en Salamanca y 40 plazas en Zaragoza.

Así pues, se inicia en Zaragoza por primera vez, el desarrollo del programa con 40 plazas de acogida, distribuidas en su totalidad en 10 pisos. A partir de la atención social personalizada y la creación de un itinerario individualizado el equipo técnico multidisciplinar ha intervenido en las distintas necesidades que presentaban respecto a su situación social, jurídica, su inserción laboral, el aprendizaje del español o en materia de salud tanto física como mental. De manera complementaria, a través de acciones grupales, hemos favorecido el desarrollo de sus habilidades sociales y generado relaciones de amistad y

colaboración, que les han sido muy útiles en el momento de lograr una mayor autonomía. En el caso de las familias participantes, ha sido necesario también resolver la inserción educativa de los niños y niñas, así como la inserción educativa y/o laboral de los jóvenes.

Por medio de actividades lúdicas, deportivas y culturales, hemos facilitado un ocio saludable en un ambiente distendido que les ha permitido descansar de las dificultades del día a día, fomentar su resiliencia y adquirir habilidades sociales y conocimientos útiles para su inclusión y su autonomía. Actividades como el fútbol o el baloncesto, los círculos de mujeres y de hombres, el café tertulia, los talleres formativos y lúdicos, los campamentos, el cine o el teatro ayudan a este objetivo.

## PERSONAS ATENDIDAS: 318



### PERFIL DE LAS PERSONAS ATENDIDAS

El 68% son familias y el 32% personas solas (102 personas). Un 24,8% del total son menores de edad (79 personas). El 43,4% son mujeres y 56,6%, hombres.

El 34,3% proceden de América Latina, sobre todo Colombia y Venezuela. El 34,3% de Europa, casi el 100% de Ucrania. El 19,9% de África, sobre todo de Mali y Marruecos y el 11,6% de Asia, especialmente de Afganistán.

### RESPECTO A SU SITUACIÓN ADMINISTRATIVA

De las 318 personas participantes:

- Un 4,7% han conseguido el Estatuto de refugiado (15 personas) y, un 5,3%, Protección subsidiaria (17 personas).
- Un 1% han conseguido el Permiso temporal por Razones humanitarias (3 personas).
- Un 4% ha visto denegada su solicitud de asilo (13 personas).
- El 50,9% sigue como solicitante de Protección Internacional (162 personas).
- Un 34% han conseguido la Protección Temporal (Ucrania).





# PROGRAMA DE RETORNO VOLUNTARIO

El programa de Retorno Voluntario Asistido con Reintegración facilita y apoya en el proceso de retorno a personas inmigrantes en situación de vulnerabilidad a sus países de origen, en condiciones seguras y con garantías.

El programa empezó en julio del 2021 y finalizó en junio de 2022. No obstante, el programa volvió a comenzar en julio de 2022, siendo por el momento un programa de continuidad que ofrece este apoyo desde las ciudades de Madrid, Málaga y Barcelona.

El perfil de personas destinatarias fue el siguiente:

- Personas extranjeras que no tengan o hayan solicitado la concesión de la nacionalidad española o de alguno de los estados miembros de la Unión Europea.
- Que se encuentren tanto en situación irregular como regular.
- Que acrediten situación de vulnerabilidad.
- Personas prioritarias: menores, personas con discapacidad, personas de edad avanzada, mujeres embarazadas, personas solas con hijos menores y personas que han sido sometidos a tortura, violación u otras formas graves de violencia psicológica, física o sexual, personas que han sido identificadas como víctimas de trata de seres humanos, así como sus hijos/as menores o con discapacidad.

Este programa cuenta con la financiación del Ministerio de Inclusión, Seguridad Social y Migraciones y con la cofinanciación de la Unión Europea.

## RESPECTO A SU PAÍS DE RETORNO

De las 156 personas que retornaron:

- Un 26% del total volvió a Honduras (esto significa: 40 personas).
- Un 19%, a Colombia (29 personas).
- Un 12%, a Brasil (19 personas).
- Un 10%, a El Salvador (15 personas)
- Un 8% retornó a Perú (13 personas)
- Y el 16% restante retornó a Argentina (11), Venezuela (7), Nicaragua (6), Paraguay (5), Uruguay (4), Chile (2), Guatemala (1), Ecuador (1), Senegal (1) y Kazajstán (1).



## Programa de Retorno Voluntario para inmigrantes en situación de vulnerabilidad social

Si estás interesada/o en **retornar voluntariamente a tu país**, en **YMCA** te informamos de qué forma hacerlo y qué trámites debes llevar a cabo.



Para más información llama al teléfono 915 19 21 26 o escribe al correo [retorno@ymca.es](mailto:retorno@ymca.es)

Programa financiado por el Ministerio de Trabajo, Migraciones y Seguridad Social y cofinanciado por el FAMI, con vigencia desde el 1 de julio de 2019 hasta el 30 de junio de 2020.

**MADRID**  
Castilla, 24  
28010 Madrid  
Tlf: 915 19 21 26

**GETAFE**  
Felipe Estaniza, 11  
28301 Getafe  
Tlf: 915 55 21 87



## PERSONAS RETORNADAS: 156



### PERFIL DE LAS PERSONAS ATENDIDAS

El 57% de las personas retornadas eran mujeres. Un 43% eran hombres. 18 personas se encontraban en situación de especial vulnerabilidad (6 eran mayores de 60 años; 3 mujeres embarazadas, 3 personas con discapacidad o trastornos psíquicos, 3 personas en situación de calle, 2 mujeres víctimas de violencia de género y 1 persona con enfermedad grave).



# SABEMOS DISFRUTAR CAMPAMENTOS E IDIOMA

## UNA OPORTUNIDAD ABIERTA A TODOS/AS: DIVERTIRSE Y APRENDER



YMCA es una organización para todas las personas, por lo que es muy importante que todo el que quiera tenga la oportunidad de participar y crecer personalmente.

### POR QUÉ VIVIR UN CAMPAMENTO ES UNA EXPERIENCIA IMPRESCINDIBLE

**El mundo que compartimos hoy necesita jóvenes que sean mucho más que unos buenos profesionales.** Junto a una buena formación será clave su creatividad, su dominio del inglés, su capacidad para relacionarse con otras culturas, su liderazgo y cooperación.

**Los campamentos son una potente herramienta de aprendizaje y desarrollo.**

Las experiencias de verano que proponemos son la mejor manera de:



Impulsa la **autonomía** y la independencia.



Aumenta las **habilidades sociales.**



Promueve el **respeto** y el cuidado de la naturaleza.



Mejora la **coordinación** y la destreza.



Enseña a **superar** nuevos retos.



Permite **hacer amigos** de distintos lugares.



Facilita el **aprendizaje** de idiomas.



Favorece la **adquisición de valores.**



**SON MUY DIVERTIDOS**

Para nosotros, cada participante es importante y único. **Cuidamos al máximo los detalles para que desarrolle su potencial** en un entorno seguro, con profesionales altamente cualificados.



40 años de experiencia.

Equipos profesionales.

Instalaciones adecuadas para una estancia de calidad.

Programa diseñado para cada edad y enfocado al desarrollo de sus habilidades.

# CAMPAMENTOS PROGRAMA DE INTERNACIONALES Y NACIONALES

Las acciones principales dentro de la línea Sabemos Disfrutar son:

## 1. Actividades Residenciales Nacionales

**TOTAL PARTICIPANTES 2022: 972**

> Participantes 2021: 689

En 2022 se constata la recuperación tras la pandemia de los campamentos residenciales. Este año ha habido una ocupación del 93% en el conjunto de actividades, 972 plazas. Supone incluso un crecimiento del 11,4% respecto a 2019, el mejor año hasta entonces en cifras de ocupación.

La media de valoración de las familias, cuando les preguntamos por su experiencia con nosotros, supera el 4,72 sobre 5 en todas las actividades.

<u>ACTIVIDAD</u>	<u>PARTICIPANTES</u>
Full English Immersion Priego	221
Vacaciones en Ordesa I y II	536
Salduero	215



### ALGUNOS DATOS A DESTACAR SON:

- En 2022 se constata la recuperación tras la pandemia en los campamentos residenciales. Este año ha habido una ocupación del 93% en el conjunto de actividades, 972 plazas. Supone incluso un crecimiento del 11,4% respecto a 2019, el mejor año hasta entonces en cifras de ocupación. Destaca especialmente el crecimiento en Salduero, un 41,4% respecto a 2021. Este campamento no había conseguido tener unas cifras de ocupación razonables desde el lanzamiento de este programa en 2016. Los dos primeros turnos tuvieron una ocupación del 100%, y el tercero se quedó con un 56%.

- Apenas quedaron 69 plazas sin vender en 2022, en su gran mayoría pertenecen al tercer turno de Salduero y al segundo Diversión en Inglés de Ordesa.

- El crecimiento de este año se ha apoyado, más que en un aumento del número de repetidores de años anteriores, que en cifras absolutas se mantiene, en un aumento notabilísimo de nuevas familias. Este año han venido por primera vez con nosotros 585 nuevos participantes, un 22% más que 2019. El crecimiento se ha concentrado en Priego (+24%) y, sobre todo, en Salduero que ha sufrido un aumento del 44% respecto a 2021.

- Con los datos que podemos manejar, uno de los factores que seguro ha influido en este aumento de la participación es la efectividad del sistema de promoción que iniciamos en 2018. Este año el 76% de las reservas se realizaron en periodo de promoción.





## 2. Campamentos de Día

Esta actividad se orienta a la búsqueda de una alternativa de ocio para los niños y niñas en periodos vacacionales. Al igual que en los campamentos residenciales, los niveles de satisfacción de las familias son óptimos.



### ALGUNOS DATOS A DESTACAR SON:

- Lo más destacable es que vemos cómo se va consolidando el paulatino descenso en la participación, principalmente acusado en Zaragoza. En el último caso, el descenso no es tan abultado como pudiera parecer respecto a 2021, pues el año pasado se realizó un turno más, corrigiendo esto, el descenso "real" sería de un 17%.

- Vemos que los **motivos de elección en los campamentos de día tienden a razones prácticas**, como la conciliación, etc.

- Destaca la valoración que hacen las familias de la atención e información previa al campamento, reflejo del esfuerzo hecho en esta materia.

TOTAL PARTICIPANTES: 758

> Participantes 2020: 344



## 3. Actividades para terceros

> 8 Colegios diferentes

Se trata de los programas de inmersión lingüística que dirigimos a colegios y el Ministerio de Educación, el campamento que realizamos para Ferrovial y el alquiler de los albergues para familias y grupos. Los resultados prometedores obtenidos hasta ahora refuerzan su importancia y aportan un gran número de sinergias positivas con los programas estivales. Muy importante resaltar que más de la mitad de las personas que participan con nosotros lo hacen ya fuera del verano.

## 4. Programas Internacionales

Como sabemos, en 2020 y 2021 nos vimos obligados a cancelar la campaña de internacional. La incertidumbre al inicio de curso era todavía altísima. Pese a ello, cerramos 2022 con un total de 152 plazas vendidas, cumpliendo con la mejor expectativa planteada cuando se proyectó esta campaña.

Al contrario que históricamente, como es lógico, la gran mayoría de plazas que se han vendido a nuevos participantes (127 nuevas familias captadas), quedando el número de repetidores en el 16% (frente a cifras superiores al 40% en los años previos a la pandemia).

Un dato destacable de este año es que 32 participantes participaron en el pasado en programas residenciales, lo que supone un cambio extraordinario frente a los dos últimos años que empezamos a medir esto: en 2019 fueron 6 y en 2018 apenas 2. Aunque históricamente el cliente



de internacional siempre ha sido más exigente que el de nacional, este año observamos una bajada general en las valoraciones, que no llegan a superar el 4 salvo en los programas junior. El volumen de incidencias ha sido elevado y, en general, han afectado varios factores a la satisfacción de expectativas de las familias.

El motivo principal de elección de nuestros campamentos internacionales es la inmersión lingüística.

## 5. Liderazgo y participación

Este programa fomenta la participación en el desarrollo de su comunidad local y entorno más cercano. Se lleva a cabo a través de un itinerario formativo que continúa, a partir de los 18 años, en la escuela de liderazgo YMCA (para jóvenes en general). El programa favorece su desarrollo personal, la construcción de una conciencia crítica de la realidad y fortalece su compromiso, sus valores, competencias, habilidades y responsabilidad social.

**TOTAL PARTICIPANTES: 192**



### PERFIL DE LOS Y LAS JÓVENES

El 40,5% son hombres y, el 59,5%, mujeres. El 14% tiene entre 13 y 18 años, el 78%, entre 18 y 24 años y el 8% entre 25 y 30 años.

Se lleva a cabo en nuestros centros de Haro, Logroño, Madrid, Salamanca, Toledo, Valencia, Valladolid y Zaragoza.





## COOPERACIÓN PARA EL DESARROLLO

El carácter global del movimiento YMCA impulsa la cooperación entre asociaciones de diferentes países, muy especialmente aquella dirigida a mejorar la vida de los colectivos más vulnerables en países en vías de desarrollo.

YMCA España asume plenamente este reto, impulsando la financiación de proyectos por parte de organismos que se apoyan en las ONG para canalizar los fondos que dedican a la cooperación internacional. La pandemia del coronavirus ha tenido un importante impacto sobre la actividad de las YMCA con las que colaboramos, ralentizando la

ejecución de los proyectos y dificultando la elaboración de nuevos, pero a lo largo de 2022 se recuperó en ritmo habitual dentro de este campo.

Aunque los financiadores han hecho lo posible por adaptarse a estas circunstancias, hemos tenido que realizar un esfuerzo suplementario para asegurar el cumplimiento de los objetivos de cada proyecto.

Por último, en 2022 se publicó una nueva edición de la Memoria de esta área que recoge una descripción de cada uno de los proyectos e iniciativas desarrolladas y, a parte, datos sobre la evolución del Área de Cooperación en YMCA España en los últimos ejercicios. Parte



importante de la labor del programa de cooperación es la presentación de proyectos a diferentes convocatorias que, normalmente, se presentan en un año para ejecutar en el siguiente en función del resultado final de adjudicación. El año 2022 fue un año especialmente intenso en este capítulo siendo los proyectos ejecutados:

Ejecutados 2022	Financiador	Coste proyecto	Importe financiado
Mujeres empoderadas y solidarias emprenden para mejorar su calidad de vida en Cazuca (Colombia).	Ayuntamiento de Valladolid (convocatoria 2021).	39.010,84 €	23.480,12 €
Mujeres líderes, víctimas de las violencias, que inciden en la ejecución y veeduría del Plan de Desarrollo Local de San Cristóbal Sur - Bogotá, desde un enfoque de género y garantía de sus derechos (Colombia).	Diputación de Valencia (convocatoria 2021).	59.541,00 €	41.876,00 €
Desarrollo de oportunidades para la inclusión o el empoderamiento social de mujeres víctimas del conflicto, sus familias y comunidades en la localidad de Ciudad Bolívar y el municipio de Soacha (Colombia).	Diputación de Valencia (Convocatoria 2021).	98.772,064€	59.978,27 €
Desarrollo de oportunidades para la inclusión y el empoderamiento social de mujeres víctimas del conflicto, sus familias y comunidades en Altos de Cazucá y Ciudad Bolívar (Bogotá, Colombia).	Junta Castilla-La Mancha (convocatoria 2021).	96.065,20 €	58.650,00 €
Recuperación de semilla criolla de granos básicos (maíz y frijol) para mejorar la soberanía alimentaria de las comunidades de Mombacho (municipio de Camoapa) y Loma de Cafen, sector de Managüita (municipio de Boaco), en el departamento de Boaco (Nicaragua).	Ayto. Toledo (Convocatoria 2021).	21.175,00€	14.910,00 €
Fortaleciendo medios de vida en comunidades del Pueblo Indígena de Veracruz del Zapotal, Rivas (Nicaragua) con la movilización de recursos propios.	Diputación Provincial de Zaragoza (convocatoria 2021).	31.250,00 €	25.000,00 €

Desarrollo de oportunidades para la inclusión y el empoderamiento de mujeres víctimas del conflicto en Colombia sus familias y comunidades en la Comuna 4 (Altos de Cazuca) del Municipio de Soacha (Colombia).

Fundación ADEY  
(Convocatoria 2021).

61.251,26€

30.000,00 €

Mujeres y sus familias empoderadas y solidarias emprenden para mejorar su vida en Altos de Cazuca

Ayto. Huesca  
(convocatoria 2021).

11.207,62 €

4.402,49 €

"Apoyando el fortalecimiento del acceso al derecho de saneamiento básico de la comunidad indígena "Carlos Canales", Sutiaba, León, Nicaragua."

Ayto. Badajoz  
(Convocatoria 2021).

6.400,00€

5.085,66 €

Ciudad Bolívar empodera a sus mujeres.

Diputación de Toledo  
(convocatoria 2021).

14.023,37 €

5.000.00€

**Total 2022 - 3 proyectos**

427.489,31 €

268.382,54 €



Por otra parte, también se prepararon y presentaron los proyectos que se ejecutarán a lo largo del año 2023, también con buenos resultados:

Proyectos	Financiador	Coste proyecto	Importe concedido
"Empoderamiento social y económico de mujeres víctimas de violencias en la localidad de San Cristóbal sur –Bogotá- Colombia" (fase II).	Diputación de Valencia (Convocatoria 2022)	68.605,78€	47.998,34€
Desarrollo de oportunidades para la inclusión y el empoderamiento de mujeres víctimas del conflicto, sus familias y comunidades, en la localidad de Ciudad Bolívar y el municipio de Soacha. II FASE	Ayuntamiento de Valencia (Convocatoria 2022)	89.083,57€	58.861,02€
Reforzando el acceso al derecho de saneamiento básico de la comunidad indígena "Carlos Canales", Sutiaba, León, Nicaragua.	Junta Castilla-La Mancha (Convocatoria 2022)	65.300,00€	52.200,00€
Mejorando el acceso al derecho de saneamiento básico de la comunidad rural "El Carao", Muy Muy, Matagalpa, Nicaragua.	Ayuntamiento de Toledo (Convocatoria 2022)	24.750,00€	19.800,00€
"Mejorando las condiciones higiénico-sanitarias de la comunidad rural La Pitahaya, Departamento de Matagalpa, Nicaragua, Fase II".	Diputación Provincial de Zaragoza (Convocatoria 2022)	31.696,00€	25.000,00€
Desarrollo de oportunidades para la inclusión y el empoderamiento de mujeres víctimas del conflicto, sus familias y comunidades, en la localidad de Ciudad Bolívar y en el municipio de Soacha. (Colombia). FASE II).	Fundación ADEY (Convocatoria 2022)	76.620,00€	50.000,00€
"Mujeres por los Derechos Económicos y Sociales" (MUDES). Honduras.	Diputación de Huesca (Convocatoria 2022)	5.131,81€	3.828,73€
Mejorando el acceso al derecho de saneamiento básico de la comunidad rural "La Corona", Boaco, Nicaragua.	Ayuntamiento de Badajoz (Convocatoria 2022)	16.671,75€	13.463,19€

Mejorando la soberanía alimentaria de las familias rurales, con el refuerzo sostenible del banco de semilla comunitario en la comunidad de San Andrés Alto, Municipio de Boaco, Departamento de Boaco, Nicaragua.

Diputación de Toledo  
(Convocatoria 2022)

9.350,00€

5.000,00€

## Total 2022 - 9 proyectos

387.208,91 €

276.151,28 €

Conviene destacar el inicio de actividad con un nuevo país (Honduras) en colaboración con la YMCA. Se trata de un primer paso que, en caso de fructificar, favorecerá el desarrollo de acciones de mayor alcance.

A lo largo de los últimos años se había venido produciendo un incremento en el número de proyectos aprobados por las instituciones a cuyas convocatorias concurrimos. El año 2022 ha supuesto una consolidación de nuestra posición en unas cifras muy respetables y conviene reflexionar sobre los próximos pasos, fundamentalmente por haber alcanzado el límite de la capacidad del equipo actual, que está compuesto por tres personas que también desempeñan otras responsabilidades dentro de la organización. Este grupo de personas ha demostrado su dedicación y ha ganado la confianza de diversas instituciones con las que colaboramos. Su consolidación a lo largo de los años ha sido clave para lograr estos logros y para fortalecer nuestras relaciones en el ámbito de la cooperación internacional.

Sin perjuicio de este balance positivo, algunas limitaciones de este ámbito de actividad subsisten, siendo las más relevantes

A pesar de los logros alcanzados, es importante reconocer que existen algunas limitaciones en el ámbito de la cooperación internacional que aún persisten, siendo las más destacadas las siguientes:

1. **Dificultad para encontrar socios dentro del movimiento YMCA:** resulta desafiante identificar socios dentro del movimiento YMCA en las zonas geográficas priorizadas por los financiadores. Estas áreas a menudo carecen de una YMCA con la capacidad operativa necesaria para llevar a cabo

estas acciones. Como resultado, tenemos un número limitado de países (Nicaragua y Colombia) con la capacidad para desarrollar este tipo de actividades. Aunque se han iniciado contactos con África, la respuesta ha sido lenta y se requiere un esfuerzo adicional para alinear las posibilidades y expectativas.

2. **Naturaleza de la YMCA:** YMCA España no es una organización especializada en cooperación internacional y compite por fondos con otras organizaciones que sí lo son, lo que supone un reto a la hora de destacar nuestras propuestas.

Estas limitaciones requieren una estrategia y esfuerzos continuos para superarlos, adaptándonos a las circunstancias y buscando soluciones creativas para maximizar el impacto de nuestras acciones de cooperación internacional. Entre ellas se encuentran las acciones en África y Oriente Medio, pero que siempre estarán supeditadas a resolver las limitaciones en el ámbito del equipo.



# COMUNICACIÓN

La comunicación en YMCA es más que una herramienta de información y difusión: con ella pretendemos transmitir el impacto de nuestro compromiso con la sociedad, involucrar a aquellos que quieran formar parte de él y activar a la juventud en torno a las causas que les afectan.

Durante 2022 se trabajó en tres líneas:

- 1) el cumplimiento con los requerimientos de difusión y comunicación de los programas de intervención social y empleo con financiación de entidades públicas o privadas.
- 2) la sensibilización y activación de la juventud.
- 3) impulso de la notoriedad autonómica y local.

Cabe destacar que en los últimos años los compromisos de comunicación con el financiador son cada vez mayores. Esto demuestra que comprenden, como nosotros, la relevancia de explicar al público las causas que motivan nuestra acción y el impacto que tienen.



La activación y relación con la juventud a través de las redes sociales en torno a las causas que más incidencia tienen entre los y las jóvenes ha supuesto, además de la oportunidad de comunicar de una forma transformadora, mejorar nuestra presencia en redes dándoles una dimensión de espacio de interacción más allá de la difusión. En el año 2021, de la mano de los proyectos de prevención de la violencia, se alcanzó a más de 500.000 jóvenes menores de 30 años de toda España. Por primera vez, contamos con la colaboración de influencers digitales que nos permitieron ampliar el alcance de nuestros mensajes y de nuestra marca como organización de juventud.

## SISTEMAS DE INFORMACIÓN

Desde el área debemos canalizar la transformación digital de los procesos como elemento clave para el desarrollo de las actividades en YMCA, teniendo los siguientes objetivos:

- Respuesta rápida ante los cambios
- Mejorar la experiencia de nuestros usuarios
- Automatizar procesos para minimizar riesgos
- Aumentar la productividad
- Favorecer el trabajo colaborativo
- Descentralizar el trabajo (teletrabajo)
- Apoyo para la toma de decisiones

A lo largo de este año se ha trabajado en la implantación y evolución del ERP, hemos continuado con el desarrollo del aplicativo de la agencia de colocación, y se sigue evolucionando la web de venta de campamentos. La

infraestructura de comunicaciones y equipamiento se ha consolidado, dotando así a la organización de los elementos necesarios para facilitar la movilidad en los puestos de trabajo.

El sistema de telefonía se ha migrado a una centralita en la nube, 3CX, que nos permite disponer de teléfonos por software tanto para ordenadores como para smartphone. De esta forma podemos eliminar los terminales físicos de las mesas de trabajo, ahorrando en costes y facilitando la movilidad de los trabajadores.

La incorporación de una persona nueva al departamento ha facilitado el desarrollo del proyecto de análisis de información (BI), habiendo sentado



las bases de la infraestructura base sobre la que desarrollar el plan de proyecto y comenzar los desarrollos de cuadros de análisis para los departamentos.

Para el próximo año los objetivos siguen siendo los mismos, trabajando en la transformación digital de los procesos de YMCA, buscando nuevas oportunidades de desarrollo a través del diseño y creación de nuevas ideas a través de la innovación.



## RELACIONES INTERNACIONALES

Tras la finalización de las restricciones a la movilidad internacional se ha retomado las reuniones y encuentros de la organización en el ámbito internacional, siendo las más importantes:

**Europa:** participación de vicepresidente y secretario general en la asamblea anual de YMCA Europa en Aarhus (Dinamarca) para la aprobación de memoria y estados financieros. También la participa D. Eneko López de Dicastillo (miembro de la junta directiva de YMCA España) como vocal del comité ejecutivo de YMCA Europa.

Participación en la reunión de secretarios generales en Bruselas en el mes de noviembre.

También se han producido numerosas reuniones con el cuerpo técnico de YMCA Europa, en alguna de ellas con participación de la presidenta de la entidad, así como conversaciones con el secretario general. Se han mantenido reuniones bilaterales con otros movimientos.

**América Latina:** Relaciones institucionales con la Alianza Latinoamericana YMCA, con Antonio Merino

(secretario general de la ALCA), y relaciones bilaterales con los países con los que se mantienen proyectos de cooperación. Participación en la reunión anual de comité ejecutivo.

**Estados Unidos:** colaboración con el Grupo Internacional de la YMCA de Estados Unidos para la elaboración de proyectos conjuntos. Relación con determinadas YMCAs para realización de los programas internacionales cancelados en 2021 por las limitaciones a la movilidad internacional.

**Alianza Mundial:** participación de 5 personas (4 miembros de la junta directiva y el secretario general) en el Consejo Mundial celebrado en Aarhus durante una semana en el mes de julio.

Participación en varias reuniones de secretarios generales, con la responsable de captación de fondos y en diversas iniciativas (Impact Day, Aniversario de la YMCA, World Challenge, etc.) y programas.

También se retomaron los intercambios de personas con otros movimientos.





## OTROS ELEMENTOS RELEVANTES

Sin perjuicio de todos los efectos derivados de la pandemia, a lo largo de 2022 también tuvieron lugar un buen número de acontecimientos positivos de relevancia:

**Apertura de puntos de actividad.** Se inició la actividad en Córdoba, Ciudad Real, Moratalaz y centros adicionales en Zaragoza y Toledo.

**Ampliación de centros** con reforma de instalaciones en Barcelona y Huesca.

**Participación en entidades de segundo nivel.** Dentro de nuestras relaciones con otras entidades

del sector, YMCA continuó participando en la Plataforma de Voluntariado en España, Plataforma de Organizaciones de Infancia, Consejo de la Juventud de España, Consejos de Juventud Autonómicos y Locales y otras plataformas locales. También tuvimos una participación muy activa en la patronal de Organización Estatal de Intervención Social, y en el Foro de Liderazgo Social de ESADE, con otras entidades de nuestro entorno.

**Certificaciones.** A lo largo de 2020 YMCA renovó la certificación completa bajo la norma ISO 9001. También se mantuvo la acreditación de transparencia de la Fundación Lealtad

## VALORACIÓN GLOBAL

YMCA ha continuado su trayectoria de crecimiento y consolidación a lo largo del año 2022. **La implementación de la estrategia aprobada en mayo de 2021** como plan de trabajo del nuevo equipo de gobierno voluntario, y que se resume en **fortalecer el propósito y asegurar la sostenibilidad**, ha supuesto el inicio de una serie de acciones como realzar la importancia de la medición de nuestro impacto mediante la creación de **cuadros de mando** que nos permiten visualizar los datos que recogen nuestra aplicaciones de gestión de personas, mejorar nuestra planificación y control económico o fortalecer ámbitos importantes de la asociación como el voluntariado.

Tras la práctica finalización del periodo pandémico y el levantamiento de las restricciones a la movilidad internacional y la recuperación de los aforos en las actividades de tiempo libre hemos podido recuperar nuestras **actividades de campamentos e idioma** tanto nacionales como en Estados Unidos, contando con unas buenas cifras de partida.

Otro triste acontecimiento, el inicio de la **guerra de Ucrania**, ha requerido una rápida respuesta de la asociación en diferentes campos: ayuda de emergencia, ampliación del programa de protección internacional y apoyo a otras instituciones como la Fundación La Caixa en su iniciativa “Familia necesita familia”.

Desde un punto de vista amplio, alguno de los elementos más destacados de este año ha sido:

- Finalización de **programa de empleo juvenil** desarrollado en colaboración con la UAFSE que durante 6 años en sus dos modalidades (orientación e inserción y escuela de segunda oportunidad) ha superado con creces nuestros objetivos iniciales.
- Nuevas actividades basadas en la **sensibilización** hacia los problemas que afectan o interesan a los y las jóvenes, alcanzando así uno de los objetivos que nos habíamos propuesto hace unos años. Destacan las campañas “Entrena Tus Dedos” y “La culpa es solo suya”.
- Incorporación de **cuatro nuevos socios a la asamblea** de YMCA, todos ellos procedentes de centros y con los que se alcanza la cifra de 28 integrantes.
- Participación en el **Consejo Mundial de la World YMCA** en Aarhus (Dinamarca) en el mes de julio contando con 5 representantes, la mayor cifra en la historia de la asociación.
- **Incremento de la presencia** en diversas ciudades y provincias con apertura de nuevos centros y puntos de actividad.
- Creciente apoyo de **recursos estatales a nuestras propuestas de programa**, que pone de manifiesto la calidad de nuestros proyectos y la confianza de las instituciones en nuestra capacidad de transformar.

- **Resultado económico:** Continuó el incremento de recursos económicos gestionados en el conjunto de la organización superando los del ejercicio precedente, incluso teniendo en cuenta la disminución de ingresos procedentes de las actividades de verano.

Algunos de los hitos destacados recogidos en esta memoria, al verlos de forma agregada, pasan desapercibidos pero son de una especial importancia: el alcance de nuestra capacidad de transformación en los programas de juventud, infancia, familia, formación y empleo; la cada vez mayor presencia y reconocimiento de nuestra organización en los ámbitos locales en los que actúa, nuestros programas de vivienda con menores, jóvenes y familias; nuestra capacidad de involucrar a personas de muy distintos perfiles en la misma organización.

En el camino hacia nuestros objetivos, nos encontramos con varios aspectos clave que requieren una atención especial en el año 2023:

1. **Gestionar una creciente complejidad:** A medida que nos adentramos en programas de mayor impacto, nos enfrentamos a una realidad cada vez más compleja que debemos abordar de manera efectiva. Es esencial administrar nuestros recursos y operaciones de manera eficiente para garantizar el éxito de estos programas desafiantes.
2. **Impulsar el crecimiento sostenible:** Hemos experimentado un crecimiento significativo en los últimos años en términos de programas, recursos y personal. Nuestro objetivo para el año 2023 es continuar impulsando este crecimiento de manera sostenible, asegurándonos de estar preparados para los nuevos retos y oportunidades que se presenten.
3. **Fortalecer la captación de recursos privados:** Reconocemos la importancia de diversificar nuestras fuentes de financiación y fortalecer nuestra capacidad para captar recursos privados. En el año 2023 pondremos especial énfasis en desarrollar una estrategia sólida para mejorar nuestra captación de fondos privados.
4. **Garantizar una estructura de gobierno sólida:** Contar con una estructura de gobierno efectiva es fundamental para el buen funcionamiento de nuestra organización. En el año 2023, nos aseguraremos de contar con órganos de gobierno capacitados y comprometidos, que aporten su experiencia y conocimientos para guiar nuestras acciones y decisiones estratégicas.

Estos aspectos clave nos invitan a mejorar constantemente y a abordarlos de manera estratégica

en el año 2023, con el objetivo de fortalecer nuestra organización y lograr un mayor impacto en nuestra labor.

Es importante resaltar en la evaluación de 2022 el papel fundamental del voluntariado que contribuye diariamente a nuestros programas, aportando no solo su trabajo, sino también su calidez humana. Su compromiso es esencial para generar la transformación que buscamos como asociación, siendo una base fundamental que nos identifica y sostiene. Dentro de este grupo, es crucial destacar la labor del Comité Ejecutivo, encabezado por el Presidente, cuyo trabajo ha sido fundamental en el progreso de nuestra organización.

Además, es necesario reconocer el valioso trabajo del personal técnico, cuya dedicación y alineación con nuestra misión convierten su labor en una vocación que muchas veces va más allá de lo establecido en una relación laboral.

En resumen, modestamente, podemos sentirnos orgullosos de nuestro presente y, con cautela ante los desafíos que enfrentamos, mantener un optimismo respecto a nuestro futuro.

En resumen, modestamente, podemos sentirnos orgullosos de nuestro presente y, conscientes de los retos que enfrentamos, mantener un optimismo respecto a nuestro futuro.





# NUESTRAS CUENTAS

Trabajar por el desarrollo de personas que atraviesan situaciones difíciles nos exige **gestionar con la máxima eficiencia nuestros recursos económicos, buscando la diversificación de fuentes de financiación para no comprometer la viabilidad de los programas y hacerlo con la transparencia** que conlleva contar con la confianza de financiadores públicos y privados, familias, socios y donantes.

Gracias a un modelo de intervención integral implementado a lo largo de los años, podemos acompañar el desarrollo de los niños y jóvenes para que su situación social, más allá del cambio puntual, sea verdaderamente transformada.

**Nuestras cuentas son sometidas anualmente a auditorías internas y externas que certifican la correcta aplicación de los fondos** que obtenemos y están disponibles en nuestra página web.

## TRANSFORMACIÓN

Asociación declarada de Utilidad Pública por acuerdo del Consejo de Ministros de 10 de abril de 1981.

YMCA cuenta con la acreditación de Fundación Lealtad que identifica a las ONG que cumple los 9 Principios de Transparencia y Buenas Prácticas.

## TRANSPARENCIA



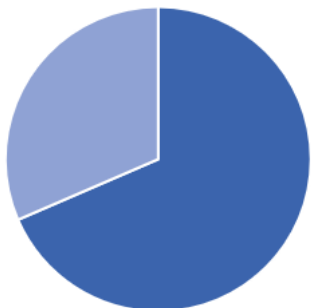
## CALIDAD



DIVERSIFICAMOS LAS FUENTES DE FINANCIACIÓN PARA NO COMPROMETER LA VIABILIDAD DE LOS PROGRAMAS

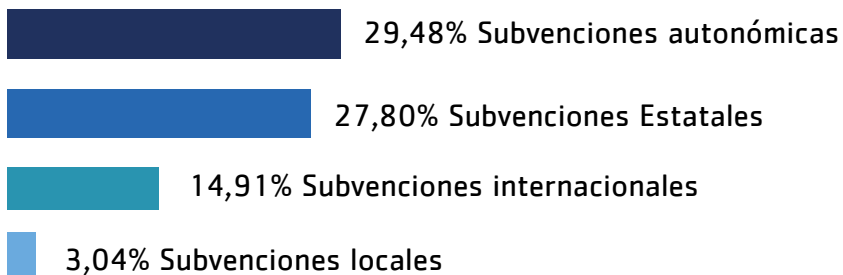
## ORIGEN DE NUESTROS FONDOS

34,60%  
Fondos privados

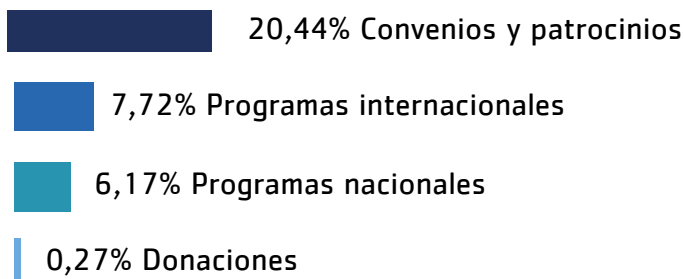


75,23%  
Fondos públicos

### PÚBLICOS



### PRIVADOS

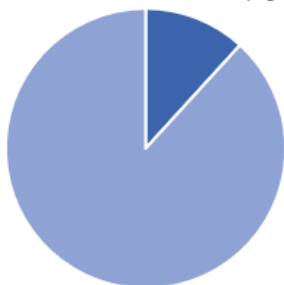


**TOTAL INGRESOS 2022** 21.258.826,74€

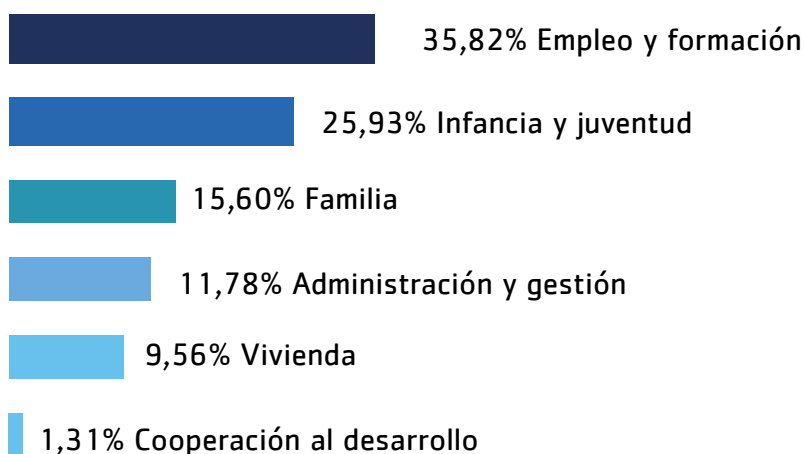
INVERTIMOS EN PERSONAS Y TRABAJAMOS POR SU DESARROLLO INTEGRAL

## DESTINO DE NUESTROS FONDOS

11,78%  
Administración y gestión



88,22%  
Programas



**TOTAL GASTOS 2022** 20.966.358,49€

La auditoría externa de cuentas y el detalle de la Memoria Económica 2022 están disponibles en la sección de transparencia de nuestra página web:

[www.ymca.es](http://www.ymca.es)

**YMCA**

Comprometidos con  
el potencial de la juventud

---